

平成 24（2012）年さけます来遊状況（9/30 現在）

2 サケ来遊状況

独立行政法人水産総合研究センター
北海道区水産研究所 さけます資源部

・サケ来遊状況

- ・ 全国の来遊数は 1,452 万尾（対前年同期比：112.4%、対平年^{*1}同期比：62.6%）
- ・ 北海道の日本海側（オホーツク海区及び日本海区）および太平洋側（根室～えりも以西海区）ともに前年同期を上回っているが、太平洋側では対平年^{*1}同期比 39.7%
- ・ 本州の来遊数は 7 万尾（対前年同期比：116.7%、対平年^{*1}同期比：10.3%）であり、例年 10 月以降に来遊が本格化

^{*1}：平年とは、平成元（1989）～平成 23（2011）年の平均値

（全国）

平成 24 年 9 月 30 日現在のサケ来遊数（全国の沿岸漁獲数と河川捕獲数の合計）は、1,452 万尾（対前年同期：112.4%）と前年を上回っているものの、対平年同期比では 62.6%と下回っています（表 1 および図 1）。

表 1. サケ来遊数（全国）

単位：万尾

来遊年	来遊数		河川捕獲数		沿岸漁獲数	
	9/30 現在	最終	9/30 現在	最終	9/30 現在	最終
2008(H20)	1,697	5,295	64	395	1,632	4,901
2009(H21)	2,120	6,296	84	508	2,036	5,788
2010(H22)	1,562	4,936	80	460	1,482	4,476
2011(H23)	1,292	4,344	76	435	1,215	3,909
2012(H24)	1,452	-	78	-	1,374	-
平年	2,319	6,242	106	481	2,213	5,761

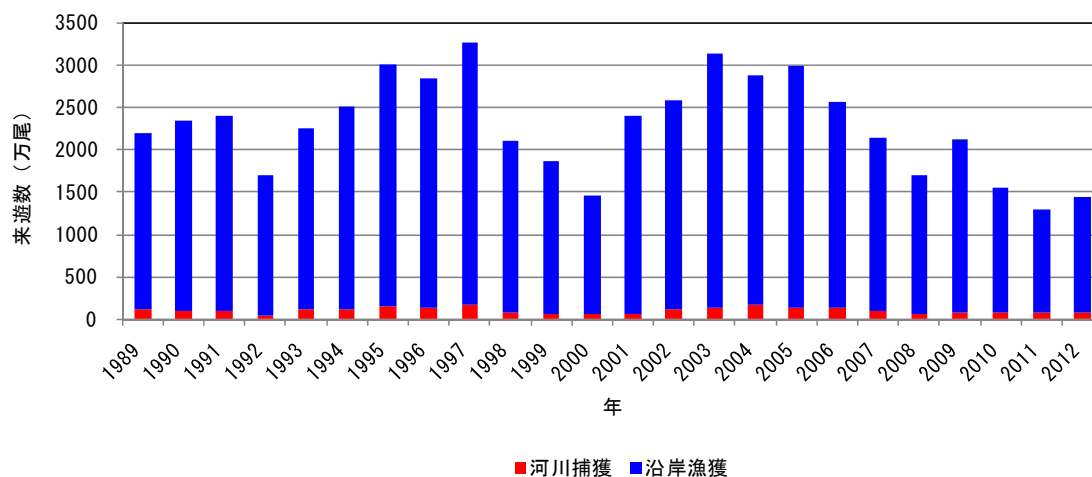


図1. 8月1日～9月30日までのサケ全国来遊数（累計値）. 2012年は速報値.

（北海道）

9月30日現在、北海道のサケ来遊数は1,445万尾（対前年同期比：112.7%、対平年同期比：64.2%）となっています。

また、地域別にみると、日本海側（オホーツク海区及び日本海区、以下同）では945万尾（対前年同期比：106.7%、対平年同期比：95.5%）、太平洋側（根室～えりも以西海区、以下同）では500万尾（対前年同期比：126.3%、対平年同期比：39.7%）となっています。いずれの地域とも対前年比は上回っていますが、特に太平洋は対平年同期に比べて少なくなっています（表2および図2）。

なお、例年の北海道における漁獲のピークは、9月下旬から10月上旬頃になります。

表2. サケ来遊数（北海道）

来遊年	単位：万尾					
	北海道全体		北海道太平洋側		北海道日本海側	
	9/30 現在	最終	9/30 現在	最終	9/30 現在	最終
2008 (H20)	1,662	3,869	887	2,361	775	1,508
2009 (H21)	2,088	4,806	1,019	2,655	1,069	2,151
2010 (H22)	1,547	3,975	573	1,615	974	2,360
2011 (H23)	1,282	3,750	396	1,450	886	2,300
2012 (H24)	1,445	-	500	-	945	-
平年	2,250	4,632	1,260	2,730	990	1,902

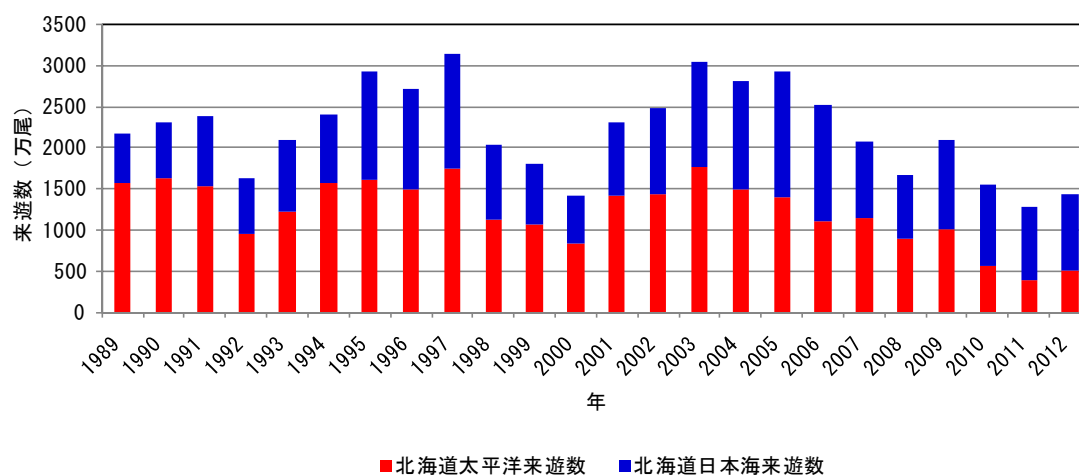


図2. 8月1日～9月30日までのサケ北海道太平洋および日本海来遊数（累計値）。
2012年は速報値.

(本州)

9月30日現在、本州のサケ来遊数は7万尾(対前年同期比:116.7%、対平年同期比:10.3%)
となっています(表3および図3)。

なお、例年の本州における来遊は10月以降に本格化します。

表3. サケ来遊数(本州)

単位：万尾

来遊年	本州全体		本州太平洋側		本州日本海側	
	9/30 現在	最終	9/30 現在	最終	9/30 現在	最終
2008(H20)	35	1,426	34	1,366	1	60
2009(H21)	32	1,490	31	1,376	1	114
2010(H22)	15	961	15	876	0	85
2011(H23)	6	591	6	526	0	65
2012(H24)	7	-	7	-	0	-
平年	68	1,610	67	1,534	1	76

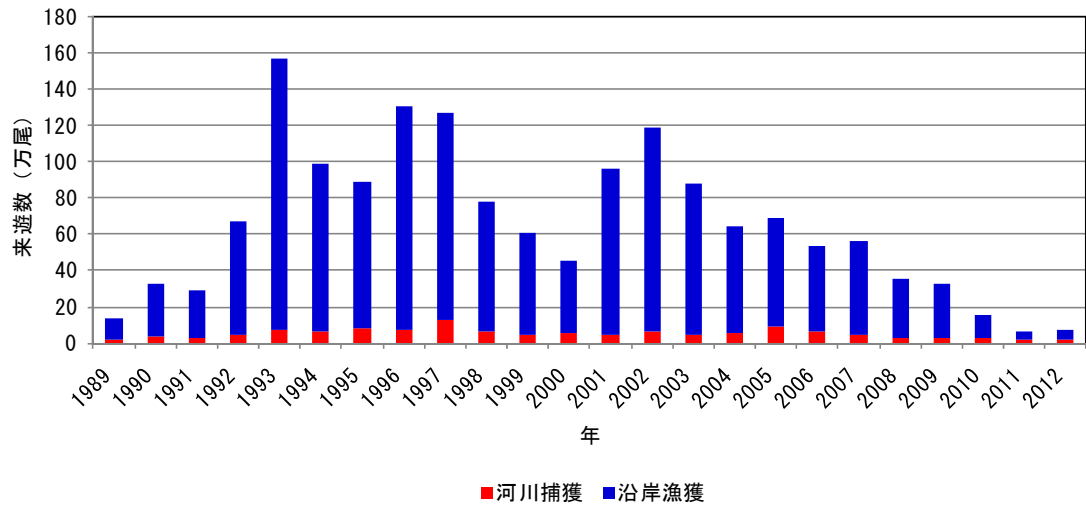


図3. 8月1日～9月30日までのサケ本州来遊数（累計値）. 2012年は速報値.