

平成 24 (2012) 年さけます来遊状況 (1/31 現在 : 最終報)

1 サケ来遊状況

独立行政法人水産総合研究センター  
北海道区水産研究所 さけます資源部

- ・ 全国の来遊数は 4,523 万尾 (対前年同期比 : 104.2%、対平年\*1 同期比 : 72.5%)
- ・ 北海道の日本海側 (オホーツク海区及び日本海区) および太平洋側 (根室～えりも以西海区) とともに前年と同水準だが、太平洋側では平年の 55.3% と少ない
- ・ 本州でも日本海側、太平洋側ともに前年と同水準だが、太平洋側で平年を大幅に下回る (対平年同期比 : 37.1%)

\*1 : 平年とは、平成元 (1989) ～平成 23 (2011) 年の平均値

(全国)

平成 25 年 1 月 31 日現在のサケ来遊数 (全国の沿岸漁獲数と河川捕獲数の合計) は、4,523 万尾 (対前年同期 : 104.2%) と前年と同水準ですが、対平年同期比では 72.5% と低い水準です (表 1 および図 1)。

表 1. サケ来遊数 (全国)

単位 : 万尾

来遊年	来遊数		河川捕獲数		沿岸漁獲数	
	1/31 現在	最終	1/31 現在	最終	1/31 現在	最終
2008 (H20)	5,293	5,295	394	395	4,900	4,901
2009 (H21)	6,294	6,296	507	508	5,788	5,788
2010 (H22)	4,934	4,936	459	460	4,475	4,476
2011 (H23)	4,342	4,342	435	435	3,908	3,908
2012 (H24)	4,523	-	552	-	3,971	-
平年	6,238	6,240	482	482	5,757	5,757

\*四捨五入の影響で、河川捕獲数と沿岸漁獲数の合計が来遊数と一致しない場合がある。

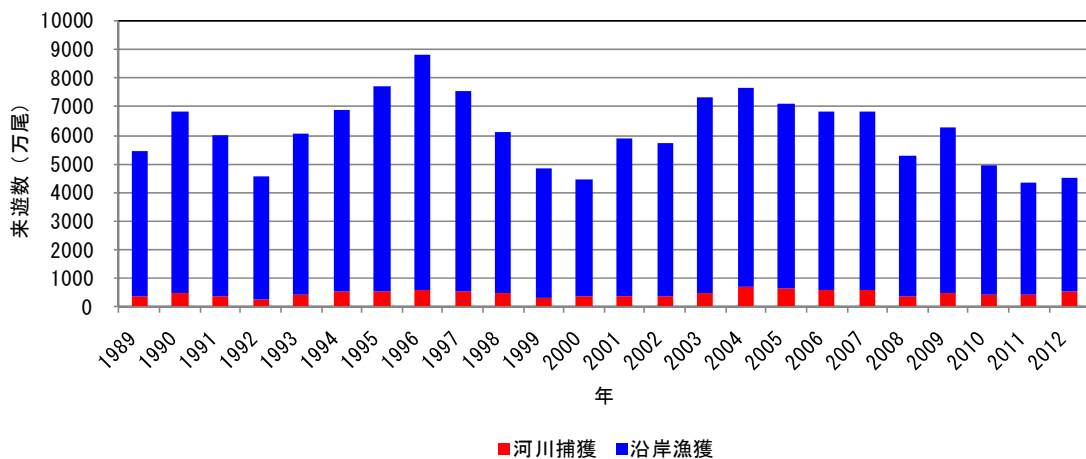


図 1. 8 月 1 日～1 月 31 日までのサケ全国来遊数 (累計値). 2012 年は速報値.

(北海道：第6報と同じ内容を含む)

北海道のサケ来遊数は3,889万尾（対前年比：103.7%、対平年比：84.0%）となりました。

地域別にみると、日本海側（オホーツク海区及び日本海区、以下同）では2,378万尾（対前年比：103.4%、対平年比：125.0%）、太平洋側（根室～えりも以西海区、以下同）では1,511万尾（対前年比：104.1%、対平年比：55.3%）でした（表2）。いずれの地域も前年とほぼ同じ来遊水準ですが、平年と比べると日本海側では多く、太平洋側では少なくなりました（表2および図2）。

日本海側では、9月中旬まで平年の来遊数を下回っていましたが、9月下旬からは平年値を上回る状況が続き、今シーズンは10月上旬に来遊数のピークを迎えました（図3）。太平洋側では、例年9月下旬から10月上旬に来遊数のピークを迎えます（図4）。しかし、今シーズンは平年値と比べて10月上旬までの来遊数が伸びず、来遊数のピークは10月中旬になりました（図4）。

表2. サケ来遊数（北海道）

単位：万尾

来遊年	北海道全体		北海道太平洋側		北海道日本海側	
	1/31 現在	最終	1/31 現在	最終	1/31 現在	最終
2008(H20)	3,869	3,869	2,361	2,361	1,508	1,508
2009(H21)	4,806	4,806	2,655	2,655	2,151	2,151
2010(H22)	3,975	3,975	1,615	1,615	2,360	2,360
2011(H23)	3,752	3,752	1,452	1,452	2,300	2,300
2012(H24)	3,889	3,889	1,511	1,511	2,378	2,378
平年	4,632	4,632	2,731	2,731	1,902	1,902

\*四捨五入の影響で、太平洋側と日本海側の合計が北海道全体と一致しない場合がある。

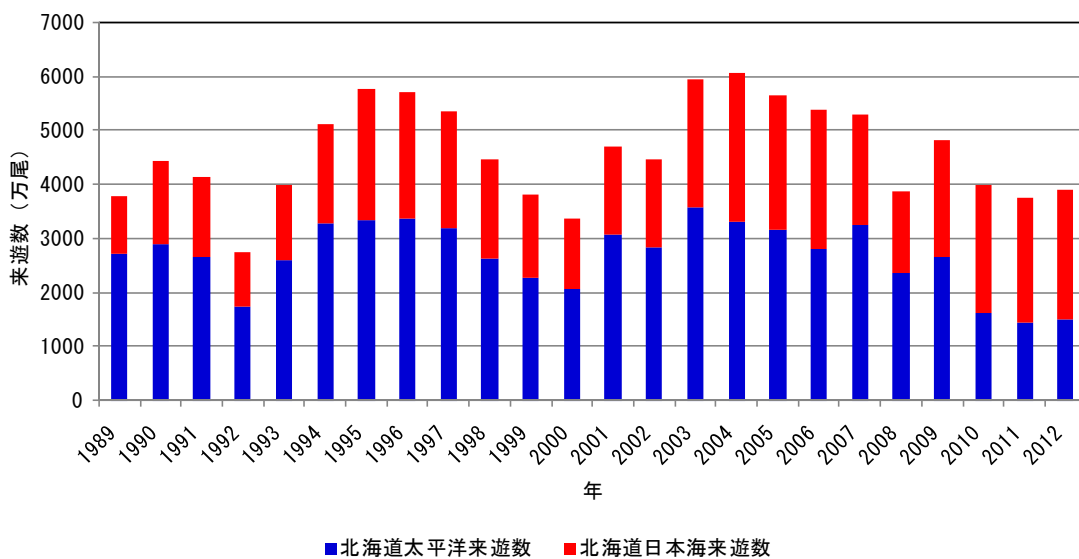


図2. 8月1日～1月31日までのサケ北海道太平洋および日本海来遊数（累計値）。

2012年は速報値。

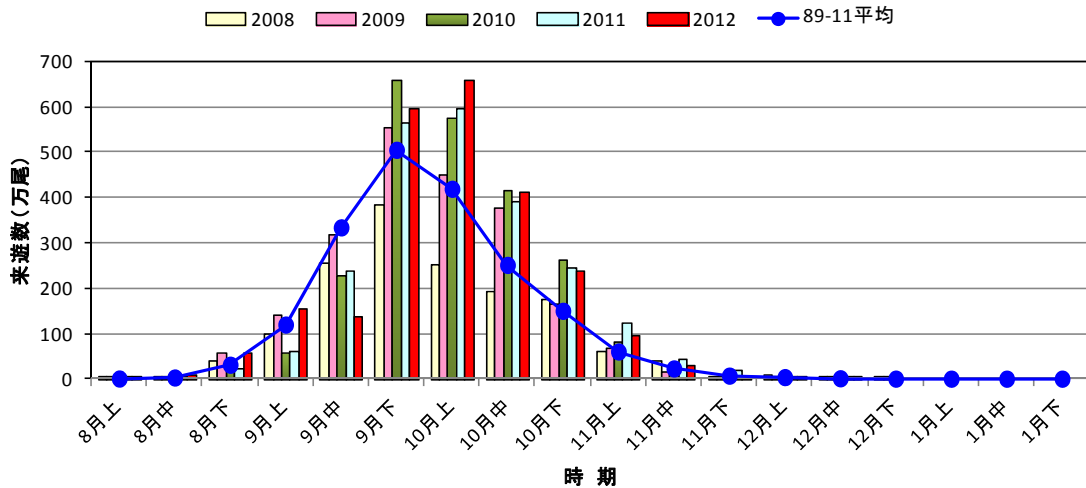


図 3. 2008～2012 年度の北海道日本海サケの旬別来遊数. 折線グラフは 1989～2011 年度の  
の平均値.

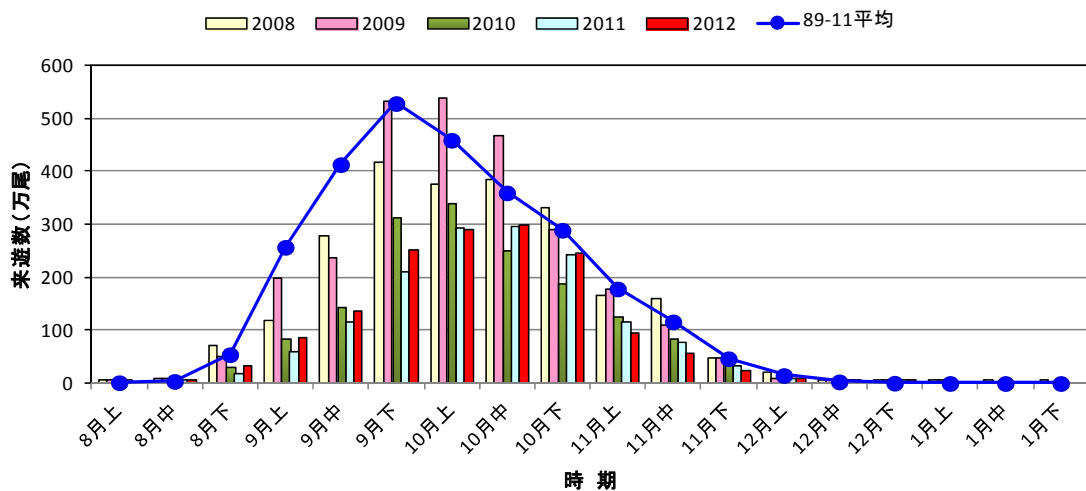


図 4. 2008～2012 年度の北海道太平洋サケの旬別来遊数. 折線グラフは 1989～2011 年度の  
の平均値.

(本州)

1 月 31 日現在、本州のサケ来遊数は 634 万尾（対前年同期比：107.3%、対平年同期比：39.5%）となっています（表 3 および図 5）。

地域別では、太平洋側（竜飛岬から東の青森県～茨城県、以下同）の来遊数が 567 万尾（対前年同期比：107.8%、対平年同期比：37.1%）、日本海側（竜飛岬から西の青森県～石川県、以下同）の来遊数が 67 万尾（対前年同期比：103.1%、対平年同期比：88.2%）となっており、両地域とも前年同期と比べてほぼ同じ状況ですが、平年同期と比べると太平洋側で大幅に下回っています。

太平洋側では例年、11 月下旬頃に来遊数のピークが認められますが、今シーズンは 10 月下旬から 12 月上旬まで同じような来遊数が続き、明瞭な来遊数のピークは認められません

でした（図6）。日本海側では、10月中旬までは平年に比べて低調な来遊したが、10月下旬以降は平年に近い来遊数となりました（図7）。来遊数のピークも10月下旬と11月下旬の2回認められ、二峰型を示す平年どおりの来遊となっています（図7）。

表3. サケ来遊数（本州）

単位：万尾

来遊年	本州全体		本州太平洋側		本州日本海側	
	1/31 現在	最終	1/31 現在	最終	1/31 現在	最終
2008 (H20)	1,424	1,426	1,364	1,366	60	60
2009 (H21)	1,488	1,490	1,374	1,376	114	114
2010 (H22)	960	961	874	876	85	85
2011 (H23)	591	591	526	526	65	65
2012 (H24)	634	-	567	-	67	-
平年	1,606	1,607	1,530	1,532	76	76

\*四捨五入の影響で、太平洋側と日本海側の合計が本州全体と一致しない場合がある。

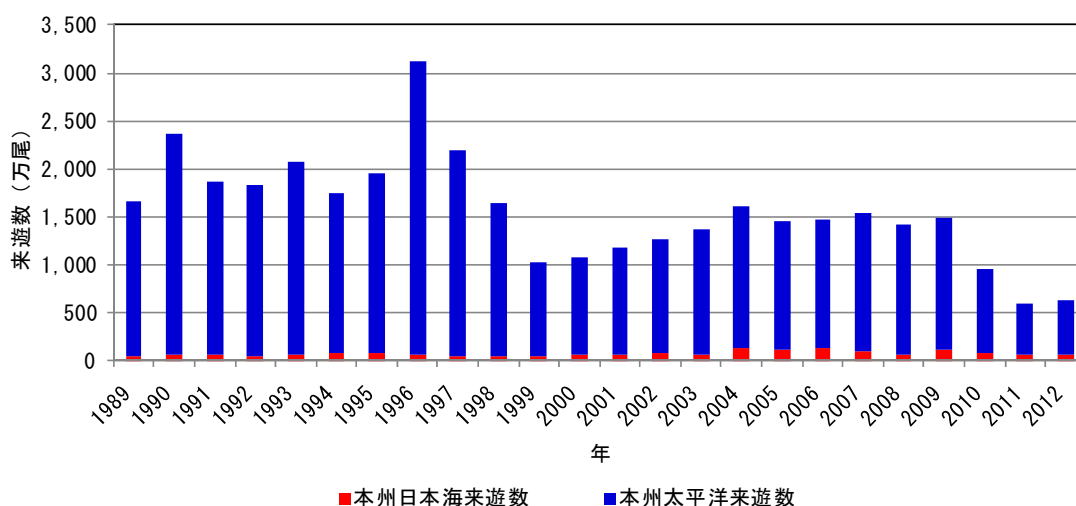


図5. 8月1日～1月31日までのサケ本州来遊数（累計値）。2012年は速報値。

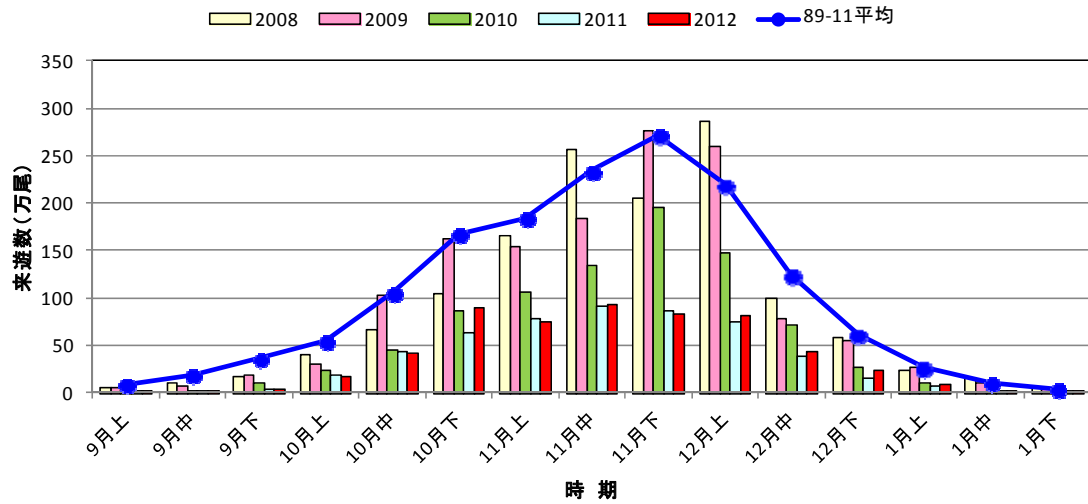


図 6. 2008～2012 年度の本州太平洋サケの旬別来遊数. 折線グラフは 1989～2011 年度の  
平均値.

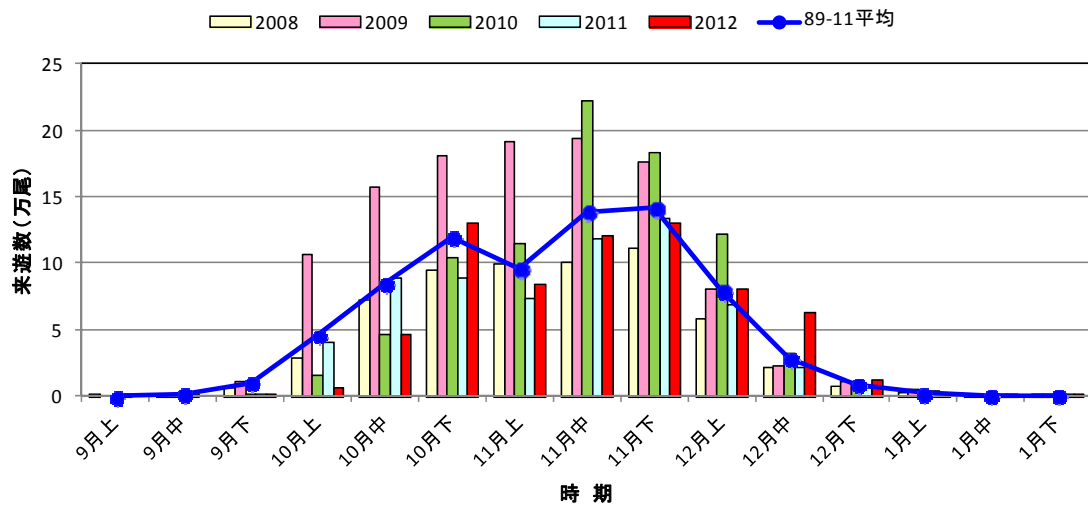


図 7. 2008～2012 年度の本州日本海サケの旬別来遊数. 折線グラフは 1989～2011 年度の  
平均値.