

# 平成 27（2015）年さけます来遊状況（第 5 報：11/30 現在）

## 3 サケ河川捕獲状況

国立研究開発法人水産総合研究センター  
北海道区水産研究所 さけます資源部

- 全国の河川捕獲数は 433 万尾 [前年同期：118%、平年\*1 同期：104%]
- 北海道の日本海側（オホーツク海区及び日本海区）及び太平洋側（根室～えりも以西海区）ともに前年及び平年同期を上回る
- 本州の河川捕獲数は 86 万尾 [前年同期：99%、平年同期：77%]
- 本州の日本海側では平年同期を大きく上回るが、太平洋側では平年同期の約半分にとどまる
- 全国で種卵 17 億 3454 万粒 [前年同期：98%] を採卵

\*1：平年とは、平成元（1989）～平成 26（2014）年の平均値

（全国）

11 月 30 日現在のサケ河川捕獲数（全国の河川で人工ふ化放流用に捕獲されたサケの数）は 433 万尾 [前年同期：118%、平年同期：104%] と、前年同期を上回り、平年並みの水準となっています（表 1）。

11 月末までの採卵数は 17 億 3454 万粒 [前年同期：98%] となっており、前年並みの状況です。地域ごとの詳細は、平成 27 年度さけ捕獲採卵漁獲速報（平成 27 年 11 月 30 日現在）を参照ください。

表 1. サケの河川捕獲数 単位：万尾

来遊年	河川捕獲数	
	11/30 現在	最終
2010 (H22)	403	460
2011 (H23)	394	435
2012 (H24)	505	552
2013 (H25)	436	485
2014 (H26)	367	416
2015 (H27)	433	-
平年	417	483

(北海道)

11月30日現在、北海道のサケ河川捕獲数は347万尾[前年同期:124%、平年同期:114%]と、前年および平年を上回っています(表2)。

地域別にみると、日本海側(オホーツク海区及び日本海区、以下同)では185万尾[前年同期:112%、平年同期:107%]、太平洋側(根室～えりも以西海区、以下同)では163万尾[前年同期:142%、平年同期:124%]と、両地域ともに前年及び平年を上回る状況です(図1)。

表2. サケ河川捕獲数(北海道)

単位:万尾

来遊年	北海道全体		北海道太平洋側		北海道日本海側	
	11/30 現在	最終	11/30 現在	最終	11/30 現在	最終
2010(H22)	307	320	81	84	226	236
2011(H23)	318	326	94	96	224	230
2012(H24)	429	435	92	95	336	340
2013(H25)	343	349	107	108	236	240
2014(H26)	280	285	115	117	165	168
2015(H27)	347	-	163	-	185	-
平年	305	314	132	137	173	177

\*四捨五入の影響で、地域の合計が北海道全体と一致しない場合がある。

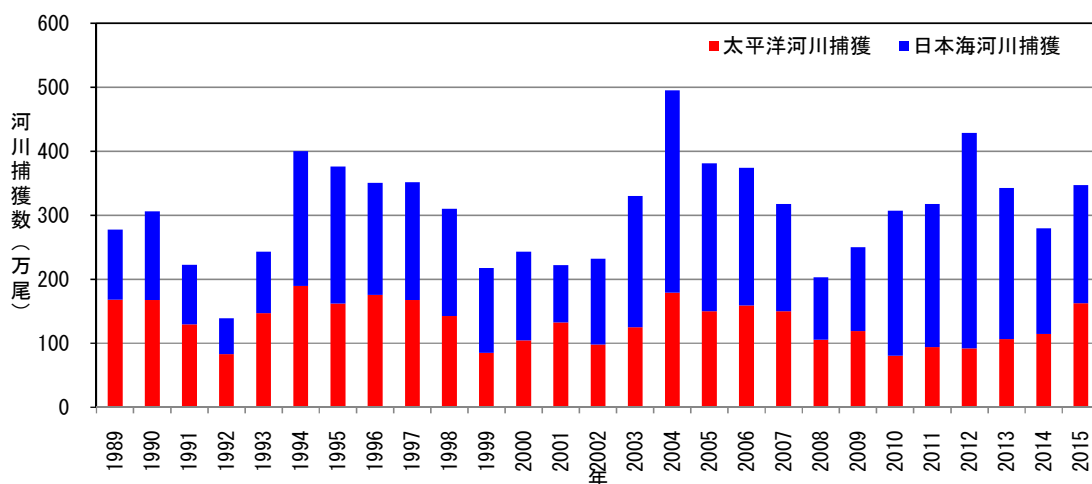


図1. 8月1日～11月30日までの北海道サケ河川捕獲数(累計値)。2015年は速報値。

(本州)

11月30日現在、本州のサケ河川捕獲数は86万尾[前年同期:99%、平年同期:77%]となっています(表3)。太平洋側では41万尾[前年同期:87%、平年同期:48%]と前年同を下回り、平年の約半分あまりと少なくなっています。一方日本海側では45万尾[前年同期:113%、平年同期:167%]と前年及び平年を上回っています(図2)。

本州における採卵数は4億9373万粒[前年同期:87%]となっており、前年同を約1割ほど下回っています。

表3. サケ河川捕獲数(本州)

単位:万尾

捕獲年	本州全体		本州太平洋側		本州日本海側	
	11/30 現在	最終	11/30 現在	最終	11/30 現在	最終
2010(H22)	96	140	69	102	28	38
2011(H23)	77	110	52	77	25	32
2012(H24)	77	123	53	88	24	36
2013(H25)	90	136	58	91	31	44
2014(H26)	87	132	47	82	40	50
2015(H27)	86	-	41	-	45	-
平年	112	169	85	134	27	35

\*四捨五入の影響で、地域の合計が本州全体と一致しない場合がある

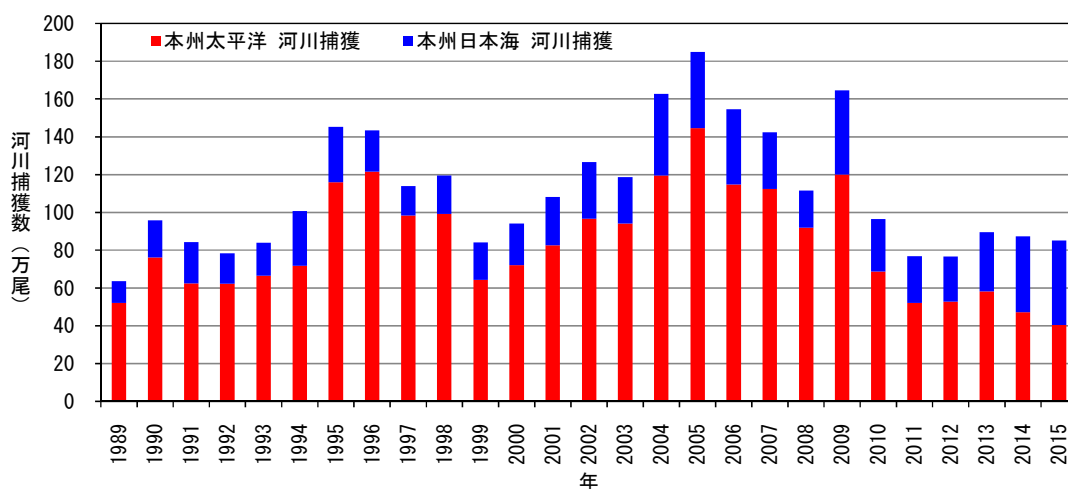


図2. 8月1日～11月30日までの本州サケ河川捕獲数(累計値). 2015年は速報値.