

令和 1（2019）年さけます来遊状況（第 2 報：9/30 現在）

2 サケ来遊状況

国立研究開発法人水産研究・教育機構
北海道区水産研究所 さけます生産技術部

- 9 月末までの全国の来遊数は 861 万尾 [前年同期比：99%、平年*1 同期比：41%]
- 北海道の来遊数は平成以降（1989 年以降）では 3 番目に少ない
- 本州の来遊数は 6 万尾 [前年同期比：25%、平年*1 同期比：10%] で、10 月以降に
来遊が本格化

*1：平年とは、平成元（1989）～平成 30（2018）年の平均値

（全国）

9 月末までのサケ来遊数（全国の沿岸漁獲数と河川捕獲数の合計）は、861 万尾 [前年同期比：99%、平年同期比：41%] となっています。来遊数は、平成以降（1989 年以降）では 2 番目に少なく、前年に近い水準となっています（表 1 および図 1）。

表 1. サケ来遊数(全国)

単位：万尾

来遊年	来遊数		河川捕獲数		沿岸漁獲数	
	9/30現在	最終	9/30現在	最終	9/30現在	最終
2014(H26)	1,803	4,465	105	417	1,698	4,048
2015(H27)	1,919	4,416	146	488	1,773	3,928
2016(H28)	1,234	3,154	72	321	1,162	2,833
2017(H29)	743	2,254	41	258	702	1,996
2018(H30)	866	2,977	51	330	815	2,647
2019(R1)	861	-	63	-	798	-
平年	2,108	5,684	101	465	2,007	5,219

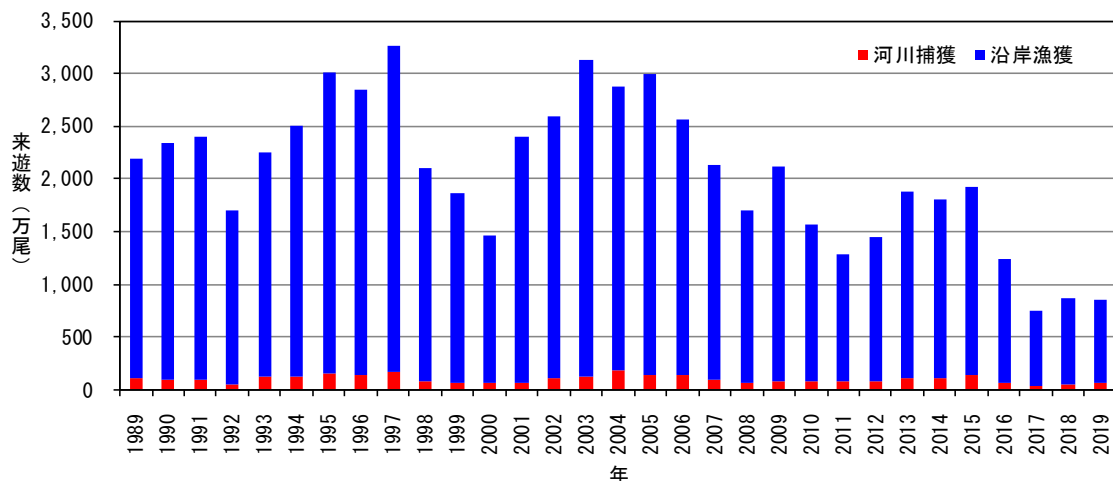


図 1. 8 月 1 日～9 月 30 日までのサケ全国来遊数（累計値）。2019 年は速報値。

(北海道)

9月末までの北海道のサケ来遊数は855万尾[前年同期比:102%、平年同期比:42%]となっており、平成以降(1989年以降)では3番目に少なくなっています(表2および図2)。

地域別にみると、日本海側(オホーツク海区および日本海区)では574万尾[前年同期比:105%、平年同期比:60%]とほぼ前年並ですが、平年値の6割の水準にとどまっています。太平洋側(根室～えりも以西海区)は281万尾[前年同期比:95%、平年同期比:26%]とほぼ前年並ですが、平年値を大きく下回っています(表2および図2)。

例年、北海道における来遊のピークは、9月下旬から10月上旬頃になります。

表2. サケ来遊数(北海道)

単位:万尾

来遊年	北海道全体		北海道太平洋側		北海道日本海側	
	9/30現在	最終	9/30現在	最終	9/30現在	最終
2014(H26)	1,762	3,508	720	1,714	1,042	1,794
2015(H27)	1,876	3,682	801	1,832	1,075	1,850
2016(H28)	1,221	2,579	422	1,132	800	1,447
2017(H29)	724	1,737	175	578	549	1,159
2018(H30)	842	2,316	296	982	546	1,334
2019(R1)	855	-	281	-	574	-
平年	2,050	4,283	1,086	2,411	964	1,871

*四捨五入の影響で、地域の合計が北海道全体と一致しない場合がある。

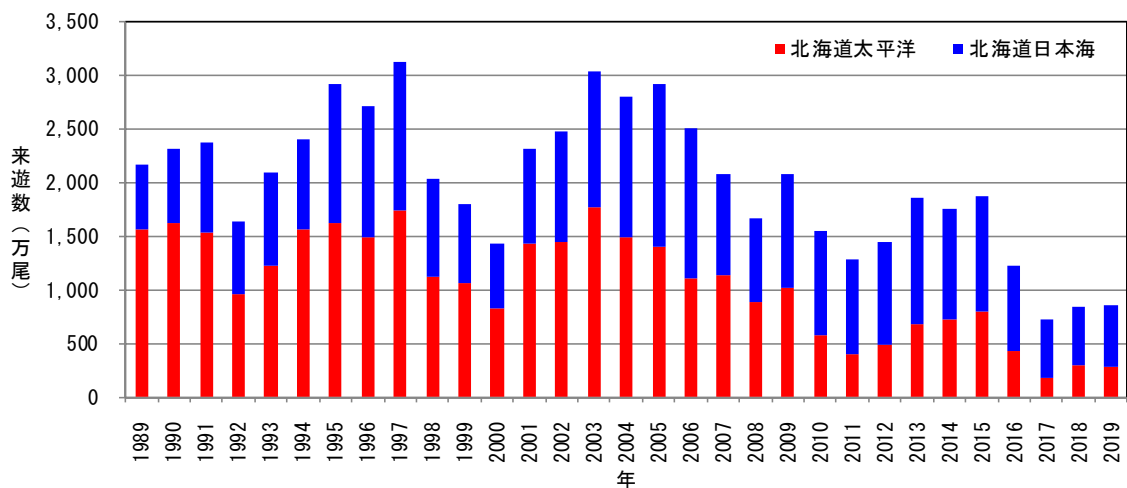


図2. 8月1日～9月30日までのサケ北海道来遊数(累計値). 2019年は速報値.

(本州)

9月末までの本州のサケ来遊数は6万尾[前年同期比：25%、平年同期比10%]となっています(表3および図3)。

例年、本州の来遊は10月以降に本格化します。

表3. サケ来遊数(本州)

単位:万尾

来遊年	本州全体		本州太平洋側		本州日本海側	
	9/30現在	最終	9/30現在	最終	9/30現在	最終
2014(H26)	42	957	41	854	1	103
2015(H27)	43	734	41	607	2	128
2016(H28)	12	575	12	510	0	65
2017(H29)	19	518	19	450	0	68
2018(H30)	24	661	24	599	1	62
2019(R1)	6	-	5	-	0	-
平年	58	1,401	57	1,324	1	77

*四捨五入の影響で、地域の合計が本州全体と一致しない場合がある。

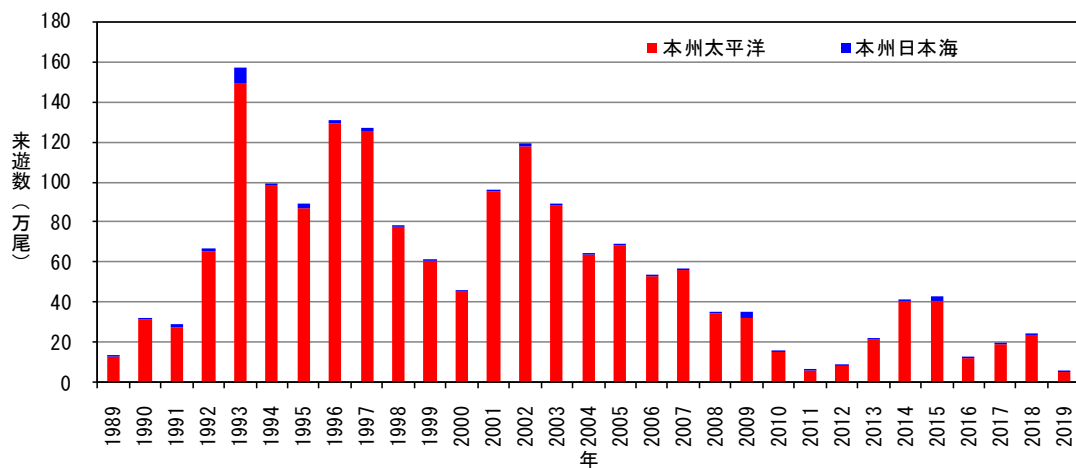


図3. 8月1日～9月30日までのサケ本州来遊数(累計値). 2019年は速報値.