

平成 28 (2016) 年さけます来遊状況 (第 3 報 : 10/31 現在)

2 サケ来遊状況

国立研究開発法人水産研究・教育機構

北海道区水産研究所 さけます生産技術部

- 全国の来遊数は 2,532 万尾 [前年同期 : 69%、平年*1 同期 : 57%]
- 北海道の来遊数は 2,376 万尾 [前年同期 : 70%、平年*1 同期 : 58%] で、平成以降では最も少ない
- 本州の来遊数は 156 万尾 [前年同期 : 58%、平年*1 同期 : 39%] で、平成 23 (2011 年に近い水準

*1 : 平年とは、平成元 (1989) ~平成 27 (2015) 年の平均値

(全国)

10 月 31 日現在のサケ来遊数 (全国の沿岸漁獲数と河川捕獲数の合計) は、2,532 万尾 [前年同期 : 69%、平年同期 : 57%] と平成以降では最も少なくなっています (表 1 および図 1)。

また、本年は北海道や本州太平洋側では相次ぐ台風の影響により、定置網の網入れの遅れや漁具被害がありました。

表 1. サケ来遊数 (全国)

単位 : 万尾

来遊年	来遊数		河川捕獲数		沿岸漁獲数	
	10/31 現在	最終	10/31 現在	最終	10/31 現在	最終
2011 (H23)	3,492	4,346	266	435	3,226	3,910
2012 (H24)	3,772	4,549	401	557	3,371	3,992
2013 (H25)	4,181	5,192	311	485	3,870	4,707
2014 (H26)	3,516	4,465	264	417	3,252	4,048
2015 (H27)	3,665	4,417	316	488	3,349	3,928
2016 (H28)	2,532	-	208	-	2,324	-
平年	4,479	6,005	293	483	4,186	5,522

*四捨五入の影響で、河川捕獲数と沿岸漁獲数の合計が来遊数と一致しない場合がある。

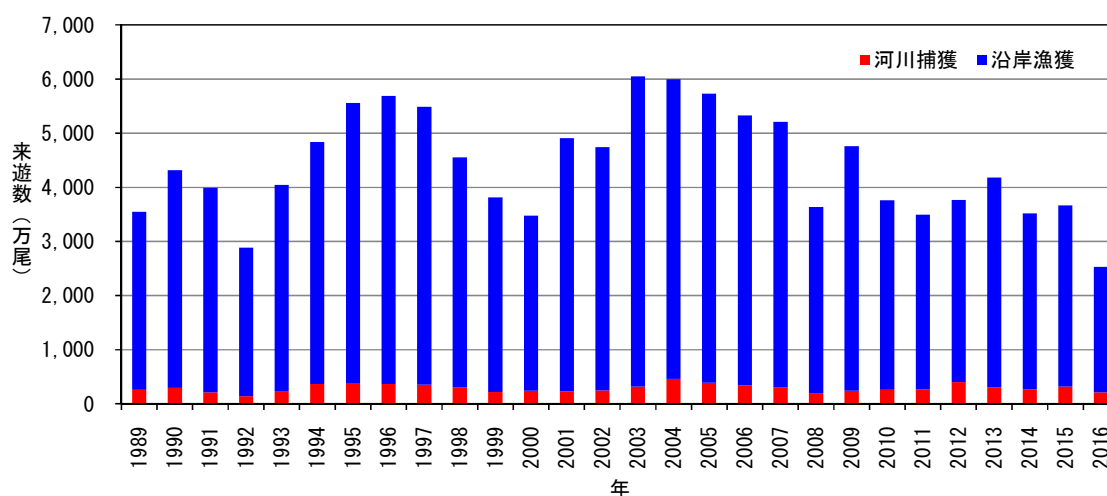


図 1. 8 月 1 日~10 月 31 日までのサケ全国来遊数 (累計値)。2016 年は速報値。

(北海道)

10月31日現在、北海道のサケ来遊数は2,376万尾[前年同期:70%、平年同期:58%]と平成以降では最も少なく、平成4(1992)年に近い水準となっています。

地域別にみると、日本海側(オホーツク海区及び日本海区)では1,402万尾[前年同期:79%、平年同期:76%]、太平洋側(根室～えりも以西海区)では974万尾[前年同期:60%、平年同期:43%]と、前年同期との比較では太平洋側の落ち込みがより大きくなっています(表2、図2)。

例年、北海道における来遊のピークは、9月下旬から10月上旬頃になります。本年は9月下旬にピークを迎え、その後減少に転じています。

表2. サケ来遊数(北海道)

単位: 万尾

来遊年	北海道全体		北海道太平洋側		北海道日本海側	
	10/31 現在	最終	10/31 現在	最終	10/31 現在	最終
2011 (H23)	3,339	3,752	1,227	1,452	2,112	2,300
2012 (H24)	3,595	3,910	1,346	1,524	2,250	2,386
2013 (H25)	3,903	4,212	1,574	1,774	2,328	2,438
2014 (H26)	3,227	3,508	1,503	1,714	1,725	1,794
2015 (H27)	3,398	3,682	1,627	1,832	1,771	1,850
2016 (H28)	2,376	-	974	-	1,402	-
平年	4,082	4,513	2,243	2,580	1,839	1,933

*四捨五入の影響で、地域の合計が北海道全体と一致しない場合がある。

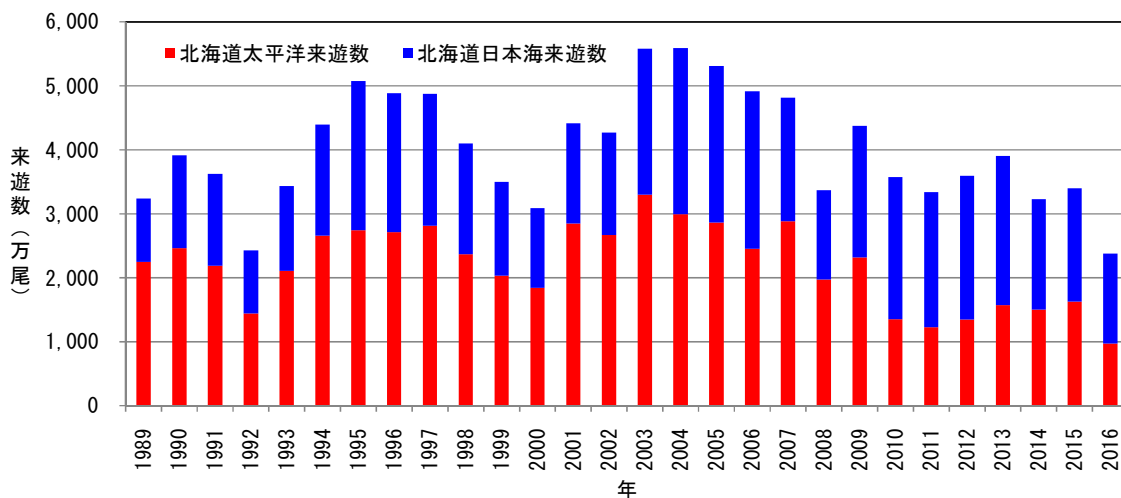


図2. 8月1日～10月31日までのサケ北海道来遊数(累計値). 2016年は速報値.

(本州)

10月31日現在、本州のサケ来遊数は156万尾〔前年同期：58%、平年同期：39%〕となっています（表3および図3）。

地域別に見ると、太平洋側で135万尾〔前年同期：62%、平年同期：37%〕、日本海側で21万尾〔前年同期：43%、平年同期：78%〕であり、両地区とも前年を下回り、平成23（2011）年と同水準の出だしとなっています。

例年、本州の来遊のピークは11月下旬頃となっています。

表3. サケ来遊数（本州）

単位：万尾

来遊年	本州全体		本州太平洋側		本州日本海側	
	10/31 現在	最終	10/31 現在	最終	10/31 現在	最終
2011 (H23)	153	594	131	529	22	65
2012 (H24)	176	639	158	572	18	67
2013 (H25)	278	980	254	895	24	85
2014 (H26)	289	957	249	854	39	103
2015 (H27)	267	735	218	607	49	128
2016 (H28)	156	-	135	-	21	-
平年	397	1,492	369	1,413	27	79

*四捨五入の影響で、地域の合計が本州全体と一致しない場合がある。

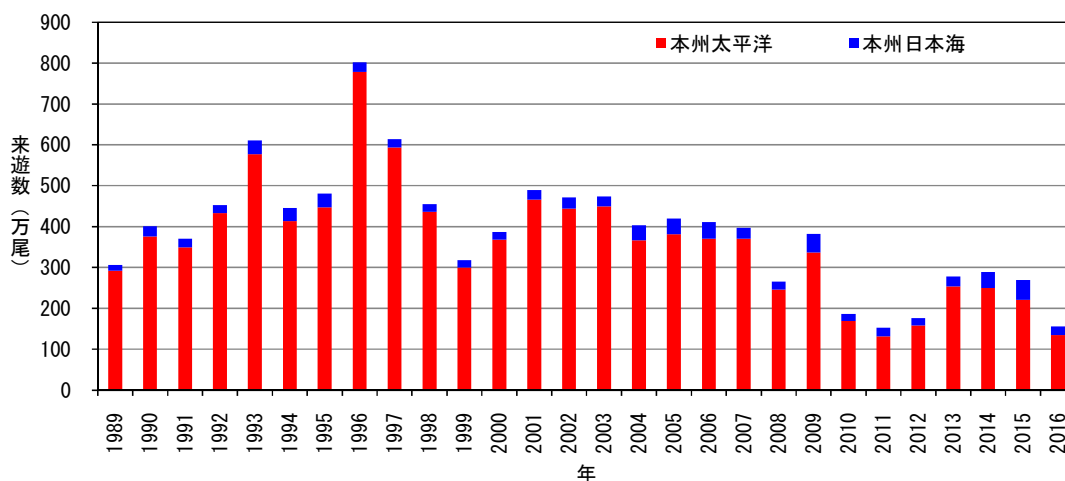


図3. 8月1日～10月31日までのサケ本州来遊数（累計値）。2016年は速報値。