

# 平成 28 (2016) 年さけます来遊状況 (第 4 報 : 11/30 現在)

## 4 サケ年齢組成と体サイズ

国立研究開発法人水産研究・教育機構  
北海道区水産研究所 さけます生産技術部

- 11 月末時点での年齢別来遊数を推定すると、全国、北海道、本州太平洋側では 5 年魚 (2011 年級) は前年を上回るが、4 年魚 (2012 年級) は前年を下回り、1994 年以降では最も少ない
- 本州日本海側については、各年級で前年及び平年\*1 を下回る
- 北海道のサケの平均重量は 3.38kg で、前年同期と同水準

\*1 : 平年とは、平成 6 (1994) ~平成 27 (2015) 年の平均値

### ・サケの年齢組成 (全国)

全国の主要な河川に回帰したサケの年齢査定をもとに、11 月末時点における年齢別来遊数を推定したところ、5 年魚 (2011 年級) が全体の 52% を占めて最も多く、4 年魚 (2012 年級) 及び 3 年魚 (2013 年級) がそれぞれ 43%、4% でそれに続きます。5 年魚は前年同期の 152% と前年を上回っていますが、4 年魚は前年同期 45% と減少しています。平年同期との比較では、それぞれ 76% と 41% となっており、4 年魚は 1994 年以降で最も少ない状況です。また、3 年魚は前年同期の 46%、平年同期の 35% となっています (図 1)。

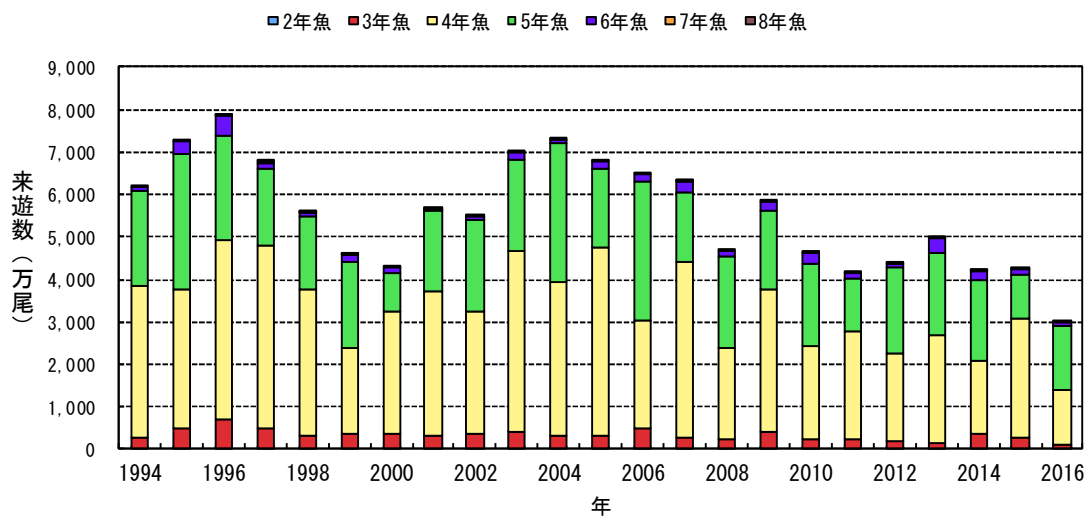


図 1. 11 月末時点のサケ年齢別来遊数 (全国).

(北海道)

5年魚(2011年級)が全体の54%を占めて最も多く、4年魚(2012年級)及び3年魚(2013年級)がそれぞれ41%、3%を占めました。5年魚は前年同期の152%、平年同期の80%、4年魚は前年同期の43%、平年同期の42%となっており、4年魚は1994年以降で最も少ない状況です。また、3年魚は前年同期の46%、平年同期の34%となっています(図2)。

また、4、5年魚の来遊数の前年比、平年比は、前報(第3報:10/31現在)の時点に比べ、ほぼ同じか少し増えた程度で、大きくは変わっていません。

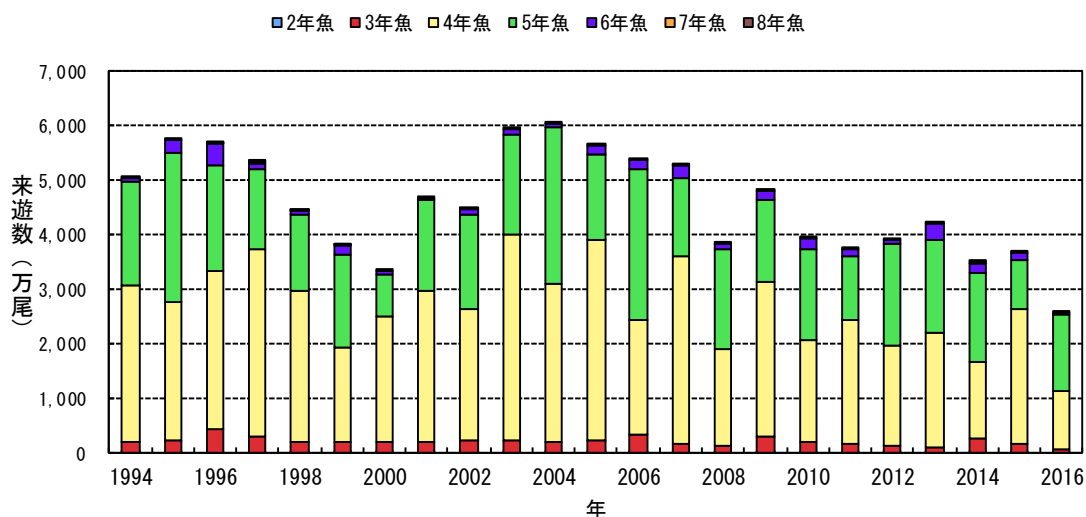


図2. 11月末時点のサケ年齢別来遊数(北海道).

年級群(生まれ年)ごとの来遊数をみると、今年の5年魚である2011年級は、5年魚までの来遊数(2~5年魚の来遊数)で比べた場合、1992年級以降の平均の94%と平均的な水準となっています(図3)。一方4年魚である2012年級は、4年魚までの来遊数(2~4年魚の来遊数)で見ると、1992年級以降では最も少なくなっています(図3)。

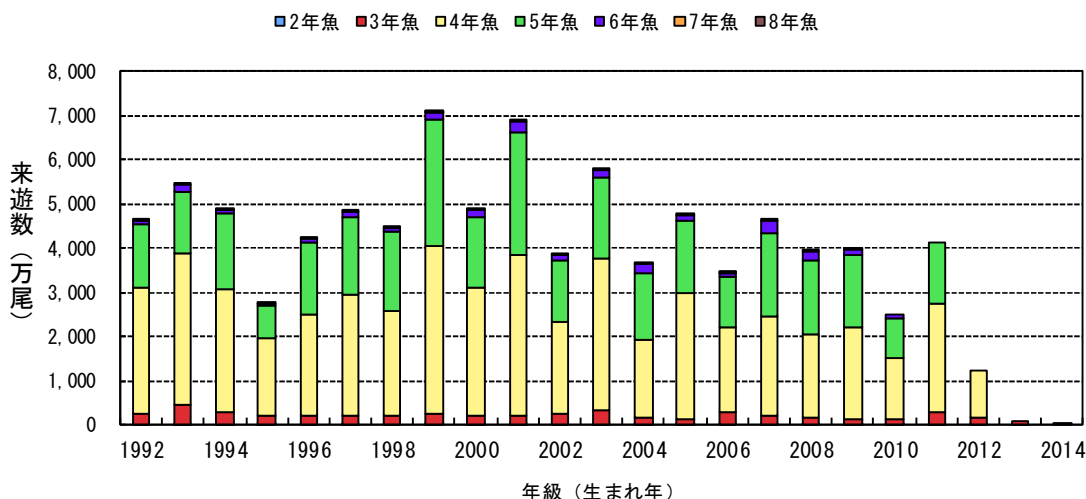


図3. 11月末時点のサケ年級群(生まれ年)別来遊数(北海道).

地域別にみると、太平洋側（根室～えりも以西海区）では、5年魚が前年同期の131%、平年同期の66%の水準ですが、4年魚は前年同期の38%、平年同期の32%と1994年以降では最も少なくなっています。また、3年魚は前年同期30%、平年同期の23%となっています（図4）。日本海側（オホーツク海区及び日本海区）では、5年魚は前年同期の174%、平年同期の97%の水準となっていますが、4年魚は前年同期の47%、平年同期の54%と1994年以降では最も少なくなっています。また、3年魚は前年同期の66%、平年同期の47%となっています（図5）。両地域とも5年魚は前年を上回っているものの、4年魚は前年を大きく下回っています。

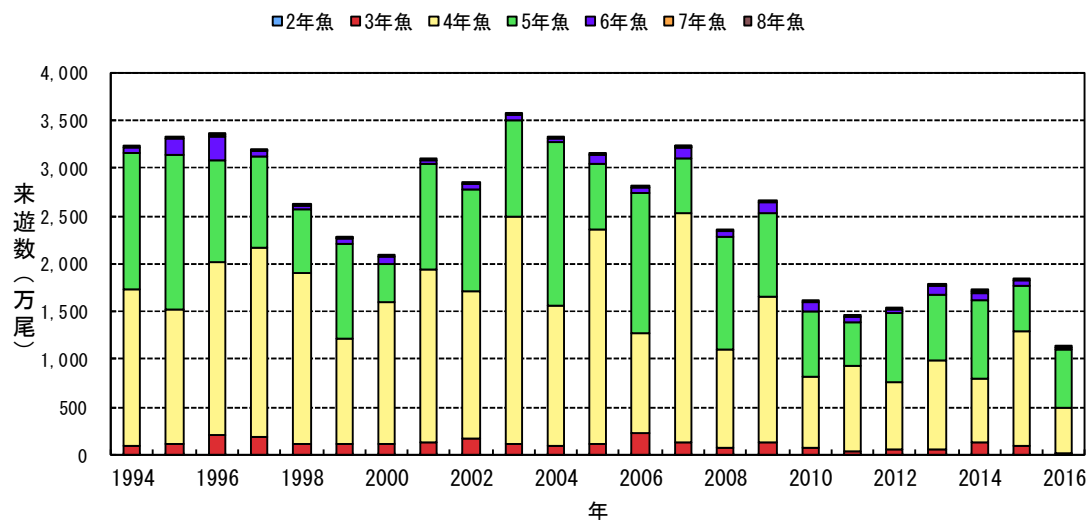


図4. 11月末時点のサケ年齢別来遊数（北海道太平洋）.

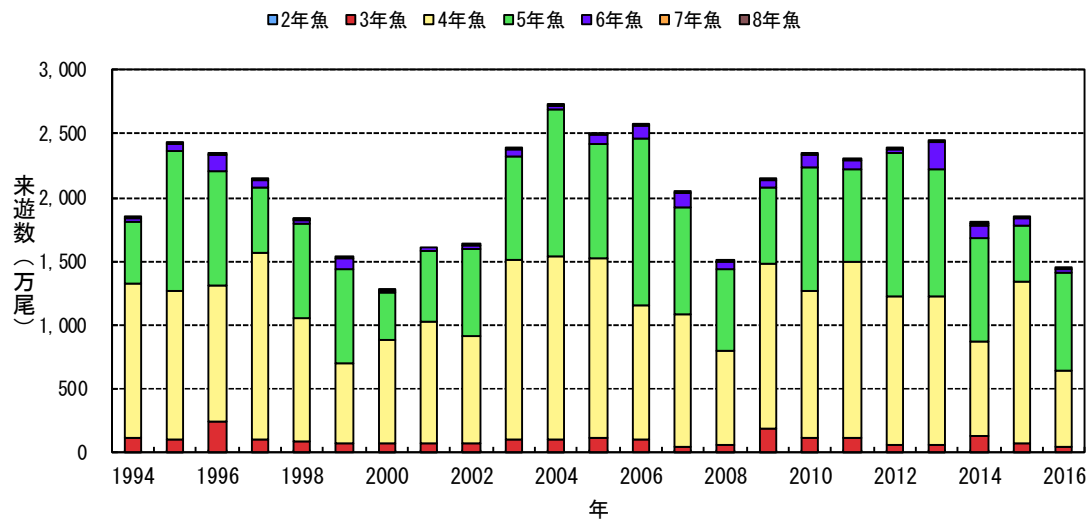


図5. 11月末時点のサケ年齢別来遊数（北海道日本海）.

(本州)

本州太平洋側では、4年魚（2012年級）が全体の49%を占めて最も多く、5年魚（2011年級）及び3年魚（2013年級）がそれぞれ40%、8%を占めました。5年魚は前年同期の169%、平年同期の50%、4年魚は前年同期の61%、平年同期の34%となっており、4年魚は1994年以降で最も少ない状況です。また、3年魚は前年同期の40%、平年同期の29%となっています（図6）。

なお、本年回帰した5年魚は東日本大震災により被災した年級（2010年級）の翌年の年級になりますが、震災の影響により、この年級以降の放流数がそれまでの水準より少なくなっています。

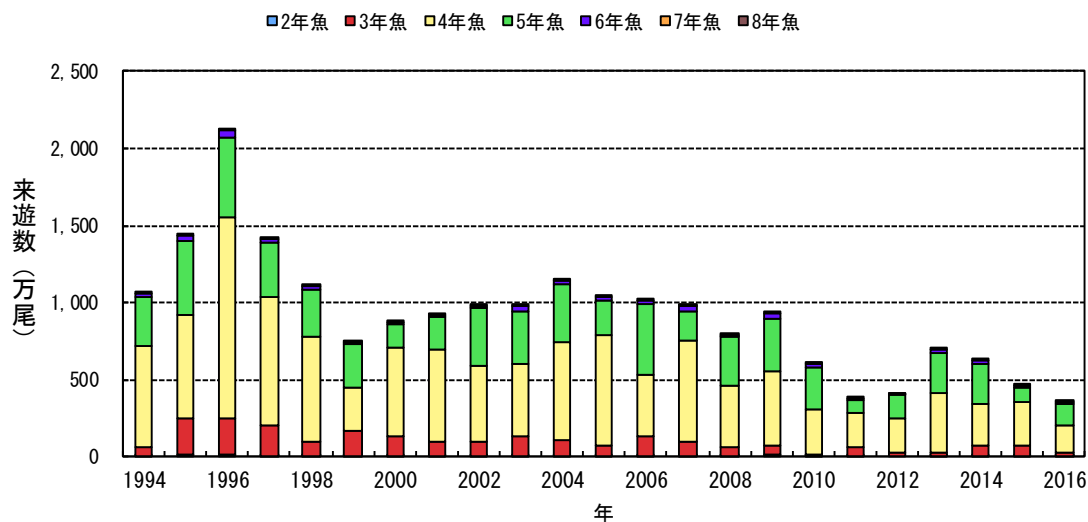


図6. 11月末時点のサケ年齢別来遊数（本州太平洋）.

本州日本海側では、4年魚（2012年級）が全体の60%と最も多く、次に3年魚（2013年級）が24%を占め、5年魚（2011年級）が16%と続いています。4年魚は前年同期の47%、平年同期の82%、3年魚は前年同期の68%、平年同期の97%、5年魚は前年同期の64%、平年同期の80%となっており、各年級とも好調だった前年同期を大きく下回り、平年同期も下回っています。

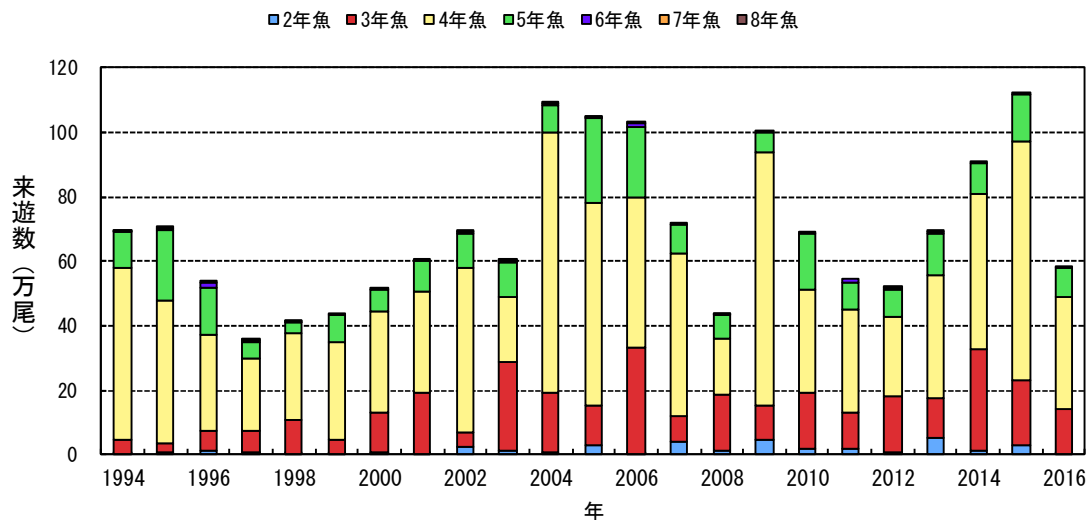


図7. 11月末時点のサケ年齢別来遊数（本州日本海）.

・サケの体サイズ

北海道における 11 月 30 日現在のサケ 1 尾当たりの平均重量（サケ漁獲数と漁獲重量から算出）は 3.38kg であり、これは前年同期（3.43kg）の 99%に相当します（図 8）。

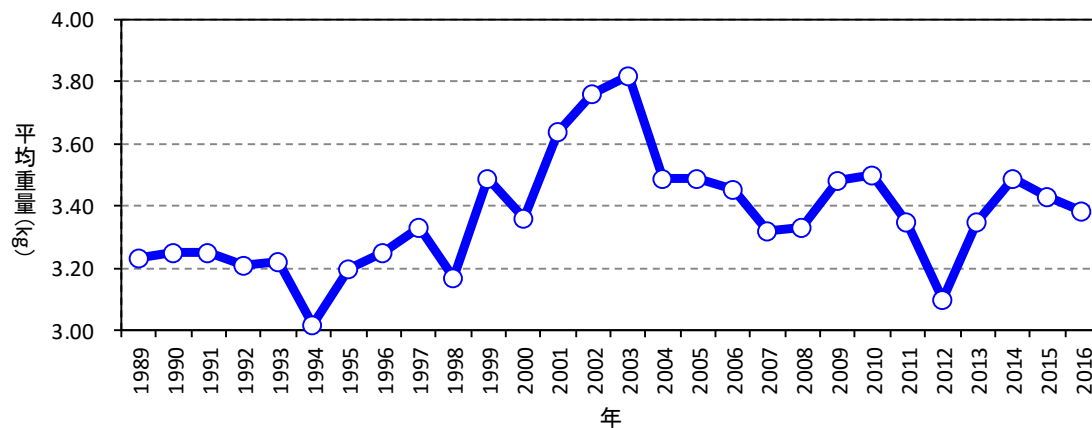


図 8. 11 月末時点のサケ平均重量（北海道）.