

平成 28 (2016) 年さけます来遊状況 (第 4 報 : 11/30 現在)

2 サケ来遊状況

国立研究開発法人水産研究・教育機構

北海道区水産研究所 さけます生産技術部

- 全国の来遊数は 2,983 万尾 [前年同期 : 70%、平年*1 同期 : 54%]
- 北海道の来遊数は 2,569 万尾 [前年同期 : 70%、平年*1 同期 : 57%] で、平成以降では最も少なく、平成 4 (1992) 年に近い水準
- 本州の来遊数は 414 万尾 [前年同期 : 71%、平年*1 同期 : 39%] で、平成以降では最も少なく、平成 23、24 (2011、2012) 年に近い水準

*1 : 平年とは、平成元 (1989) ~平成 27 (2015) 年の平均値

(全国)

11 月 30 日現在のサケ来遊数 (全国の沿岸漁獲数と河川捕獲数の合計) は、2,983 万尾 [前年同期 : 70%、平年同期 : 54%] と平成以降では最も少なくなっています (表 1 および図 1)。

また、本年は北海道や本州太平洋側において相次ぐ台風により、漁期開始時の定置網の網入れが遅れたことや漁期中には河川からの流木による漁具被害を受けるなど、大変大きな影響を受けました。

表 1. サケ来遊数 (全国)

単位 : 万尾

来遊年	来遊数		河川捕獲数		沿岸漁獲数	
	11/30 現在	最終	11/30 現在	最終	11/30 現在	最終
2011 (H23)	4,182	4,346	394	435	3,787	3,910
2012 (H24)	4,364	4,549	511	557	3,853	3,992
2013 (H25)	4,969	5,192	436	485	4,533	4,707
2014 (H26)	4,219	4,465	372	417	3,847	4,048
2015 (H27)	4,251	4,417	441	488	3,810	3,928
2016 (H28)	2,983	-	289	-	2,693	-
平年	5,566	6,005	418	483	5,148	5,522

*四捨五入の影響で、河川捕獲数と沿岸漁獲数の合計が来遊数と一致しない場合がある。

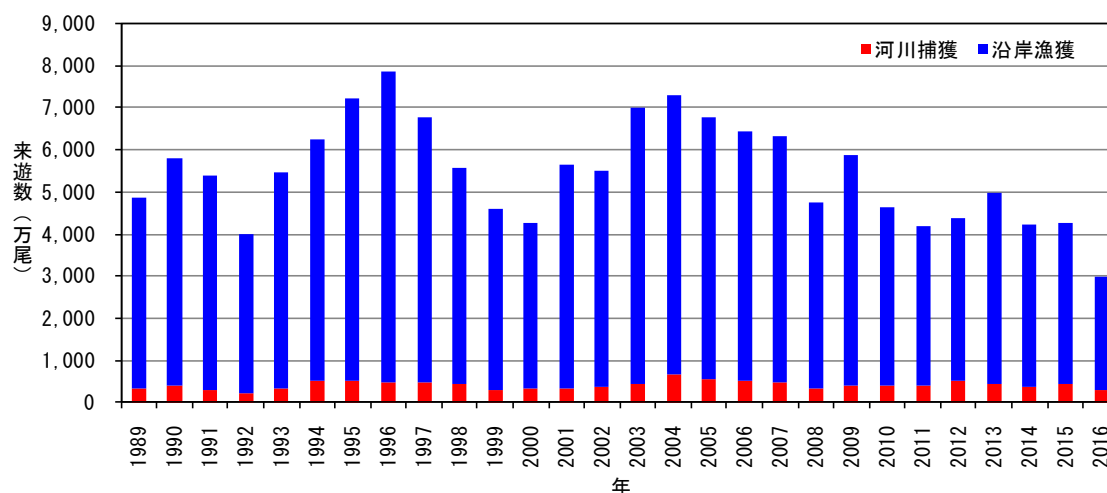


図 1. 8 月 1 日 ~ 11 月 30 日までのサケ全国来遊数 (累計値)。2016 年は速報値。

(北海道)

11月30日現在、北海道のサケ来遊数は2,569万尾[前年同期:70%、平年同期:57%]と平成以降では最も少なく、平成4(1992)年に近い水準となっています。

地域別にみると、日本海側(オホーツク海区及び日本海区)では1,443万尾[前年同期:78%、平年同期:75%]、太平洋側(根室～えりも以西海区)では1,125万尾[前年同期:62%、平年同期:44%]と、前年同期との比較では太平洋側の落ち込みがより大きくなっています(表2、図2)。

なお、北海道の沿岸定置網漁業は種卵確保を優先するための自主規制により、多くの地域で11月末で終漁しており、えりも以西海区の一部地域で漁期を残すのみとなっています。

表2. サケ来遊数(北海道)

単位: 万尾

来遊年	北海道全体		北海道太平洋側		北海道日本海側	
	11/30 現在	最終	11/30 現在	最終	11/30 現在	最終
2011 (H23)	3,739	3,752	1,446	1,452	2,293	2,300
2012 (H24)	3,899	3,910	1,516	1,524	2,383	2,386
2013 (H25)	4,203	4,212	1,768	1,774	2,434	2,438
2014 (H26)	3,498	3,508	1,706	1,714	1,791	1,794
2015 (H27)	3,670	3,682	1,827	1,832	1,842	1,850
2016 (H28)	2,569	-	1,125	-	1,443	-
平年	4,492	4,513	2,563	2,580	1,929	1,933

*四捨五入の影響で、地域の合計が北海道全体と一致しない場合がある。

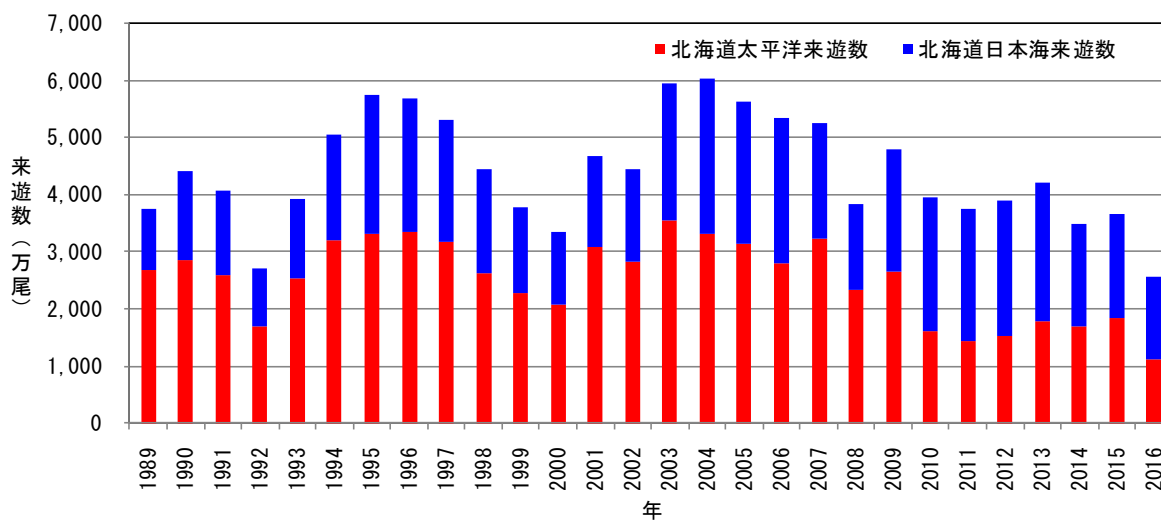


図2. 8月1日～11月30日までのサケ北海道来遊数(累計値). 2016年は速報値.

(本州)

11月30日現在、本州のサケ来遊数は414万尾〔前年同期：71%、平年同期：39%〕と平成以降では最も少なく、平成23、24（2011、2012）年に近い水準となっています（表3および図3）。

地域別に見ると、太平洋側で356万尾〔前年同期：76%、平年同期：35%〕、日本海側で58万尾〔前年同期：52%、平年同期：87%〕であり、両地区とも前年及び平年同期を下回り、特に太平洋側では平成以降では最も少なく、平成23（2011）年に近い水準となっています。

例年、本州の来遊のピークは11月下旬から12月上旬頃になっています。

表3. サケ来遊数（本州）

単位：万尾

来遊年	本州全体		本州太平洋側		本州日本海側	
	11/30 現在	最終	11/30 現在	最終	11/30 現在	最終
2011 (H23)	443	594	388	529	55	65
2012 (H24)	465	639	412	572	53	67
2013 (H25)	767	980	697	895	69	85
2014 (H26)	721	957	629	854	92	103
2015 (H27)	581	735	469	607	112	128
2016 (H28)	414	-	356	-	58	-
平年	1,074	1,492	1,007	1,413	67	79

*四捨五入の影響で、地域の合計が本州全体と一致しない場合がある。

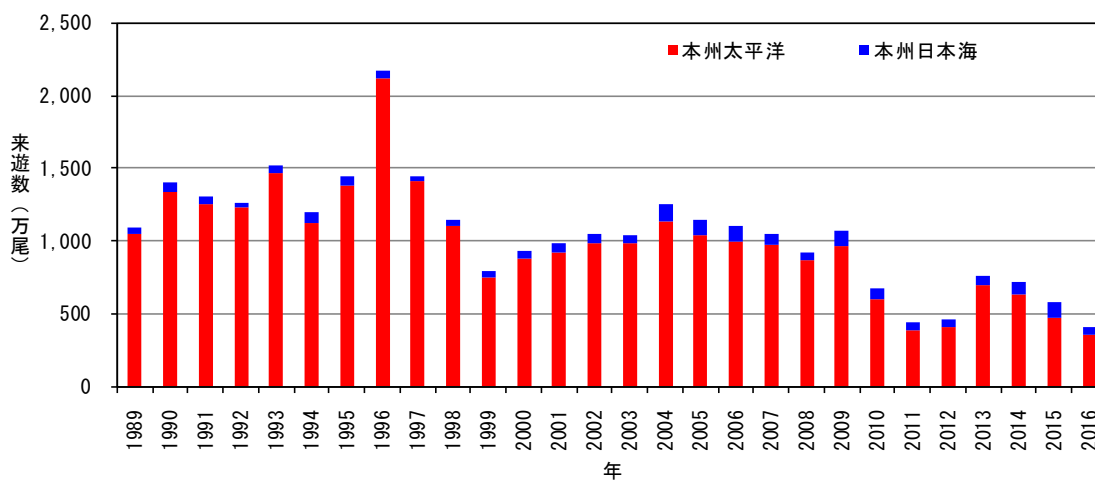


図3. 8月1日～11月30日までのサケ本州来遊数（累計値）。2016年は速報値。