

平成 28 (2016) 年さけます来遊状況 (第 5 報 : 12/31 現在)

3 サケ年齢組成と体サイズ

国立研究開発法人水産研究・教育機構
北海道区水産研究所 さけます生産技術部

- 12 月末時点での年齢別来遊数を推定すると、全国、北海道、本州太平洋側では 5 年魚 (2011 年級) は前年を上回るが、4 年魚 (2012 年級) は前年を下回り、1994 年以降では最も少ない
- 本州日本海側については、各年級で前年及び平年*1 を下回る
- 北海道のサケの平均重量は 3.38kg で、前年同期と同水準

*1 : 平年とは、平成 6 (1994) ~平成 27 (2015) 年の平均値

・サケの年齢組成 (全国)

全国の主要な河川に回帰したサケの年齢査定をもとに、12 月末時点における年齢別来遊数を推定したところ、5 年魚 (2011 年級) が全体の 49% を占めて最も多く、4 年魚 (2012 年級) 及び 3 年魚 (2013 年級) がそれぞれ 45%、4% でそれに続きます。5 年魚は前年同期の 150% と前年を上回っていますが、4 年魚は前年同期 48% と減少しています。平年同期との比較では、それぞれ 72% と 42% となっており、4 年魚は 1994 年以降で最も少ない状況です。また、3 年魚は前年同期の 47%、平年同期の 36% となっています (図 1)。

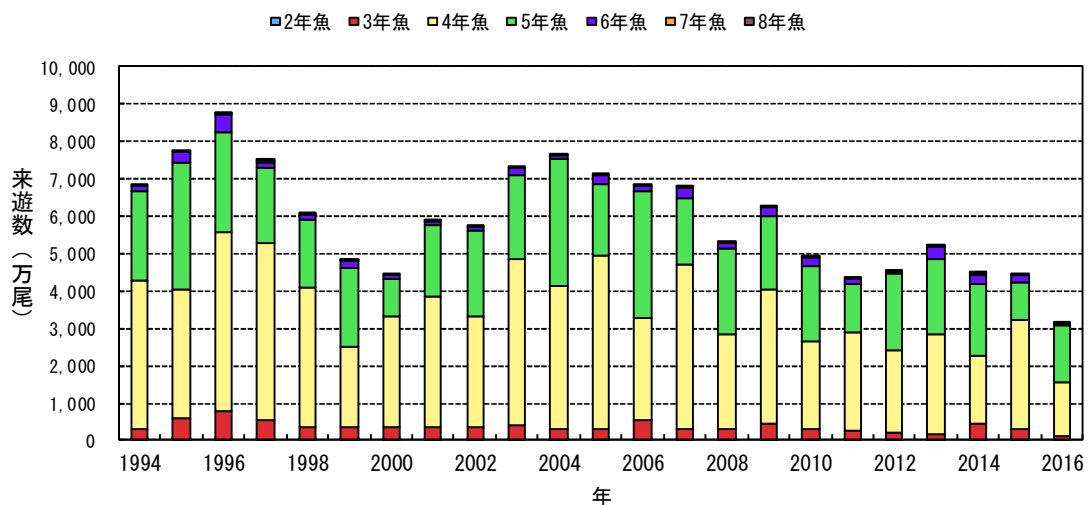


図 1. 12 月末時点のサケ年齢別来遊数 (全国).

(北海道)

5年魚(2011年級)が全体の52%を占めて最も多く、4年魚(2012年級)及び3年魚(2013年級)がそれぞれ43%、3%を占めました。5年魚は前年同期の148%、平年同期の78%、4年魚は前年同期の45%、平年同期の43%となっており、4年魚は1994年以降で最も少なくなりました。また、3年魚は前年同期の46%、平年同期の36%となりました(図2)。

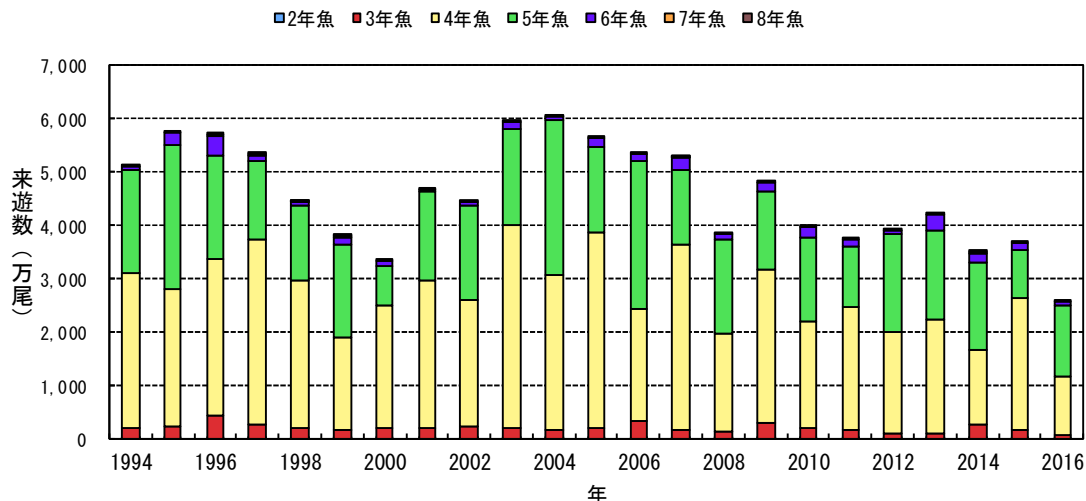


図2. 12月末時点のサケ年齢別来遊数(北海道).

年級群(生まれ年)ごとの来遊数をみると、今年の5年魚である2011年級は、5年魚までの来遊数(2~5年魚の来遊数)で比べた場合、1992年級以降の平均の92%と平均をやや下回る水準となりました(図3)。一方4年魚である2012年級は、4年魚までの来遊数(2~4年魚の来遊数)でみると、1992年級以降では最も少なくなりました(図3)。

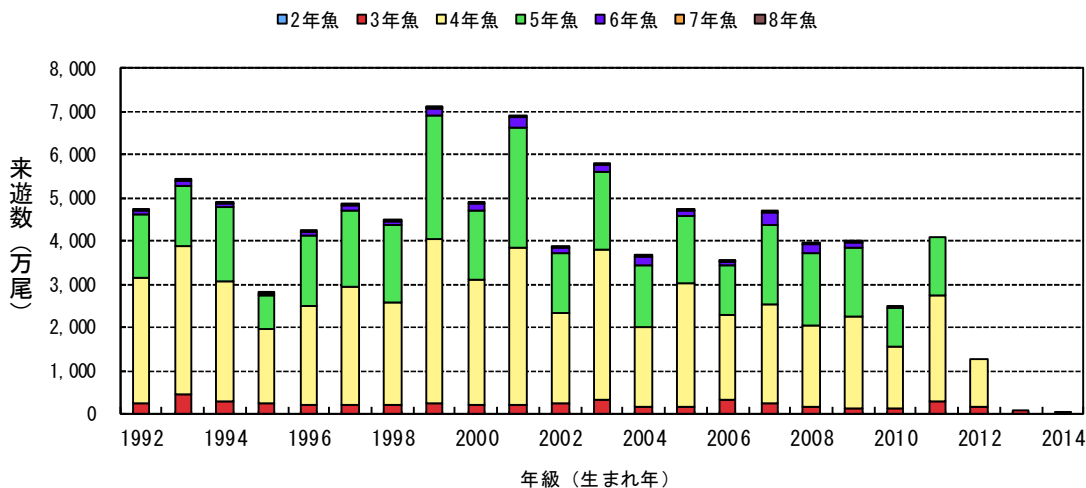


図3. 12月末時点のサケ年級群(生まれ年)別来遊数(北海道).

地域別にみると、太平洋側（根室～えりも以西海区）では、5年魚が前年同期の127%、平年同期の64%の水準でしたが、4年魚は前年同期の40%、平年同期の33%と1994年以降では最も少なくなりました。また、3年魚は前年同期30%、平年同期の23%となりました（図4）。日本海側（オホーツク海区及び日本海区）では、5年魚は前年同期の171%、平年同期の96%の水準でしたが、4年魚は前年同期の49%、平年同期の56%と1994年以降では最も少なくなりました。また、3年魚は前年同期の63%、平年同期の51%となりました（図5）。両地域とも5年魚は前年を上回ったものの、4年魚は前年を大きく下回りました。

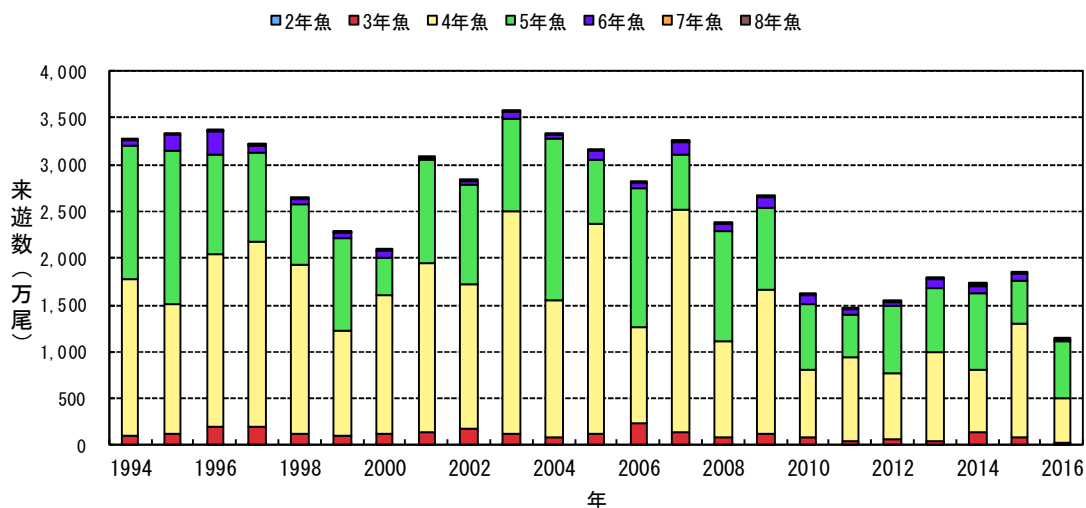


図4. 12月末時点のサケ年齢別来遊数（北海道太平洋）.

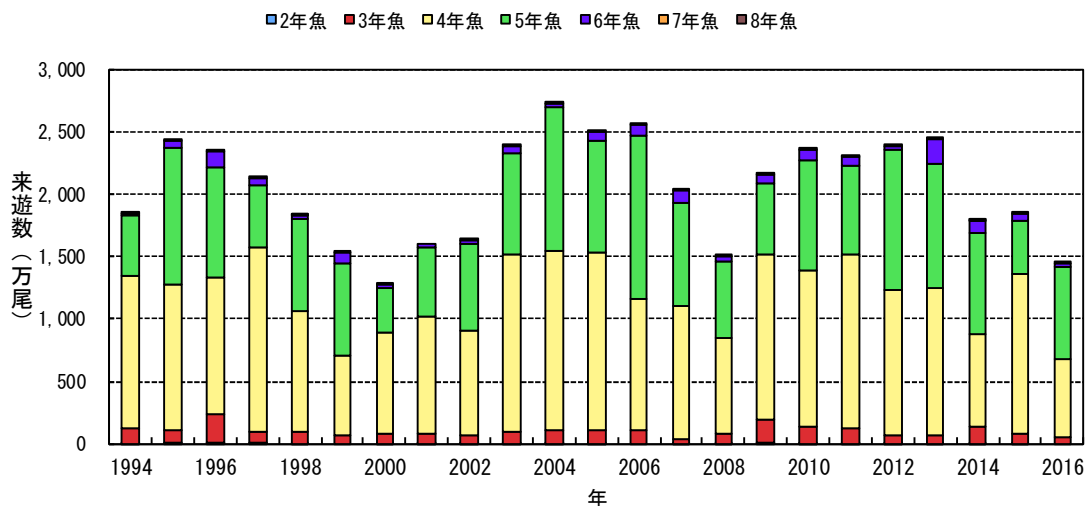


図5. 12月末時点のサケ年齢別来遊数（北海道日本海）.

(本州)

本州太平洋側では、4年魚(2012年級)が全体の53%を占めて最も多く、5年魚(2011年級)及び3年魚(2013年級)がそれぞれ37%、7%を占めました。5年魚は前年同期の187%、平年同期の45%、4年魚は前年同期の68%、平年同期の37%となっており、4年魚は1994年以降で最も少ない状況です。また、3年魚は前年同期の43%、平年同期の30%となっています(図6)。

なお、本年回帰した5年魚は東日本大震災により被災した年級(2010年級)の翌年の年級になりますが、震災の影響により、この年級以降の放流数がそれまでの水準より少なくなっています。

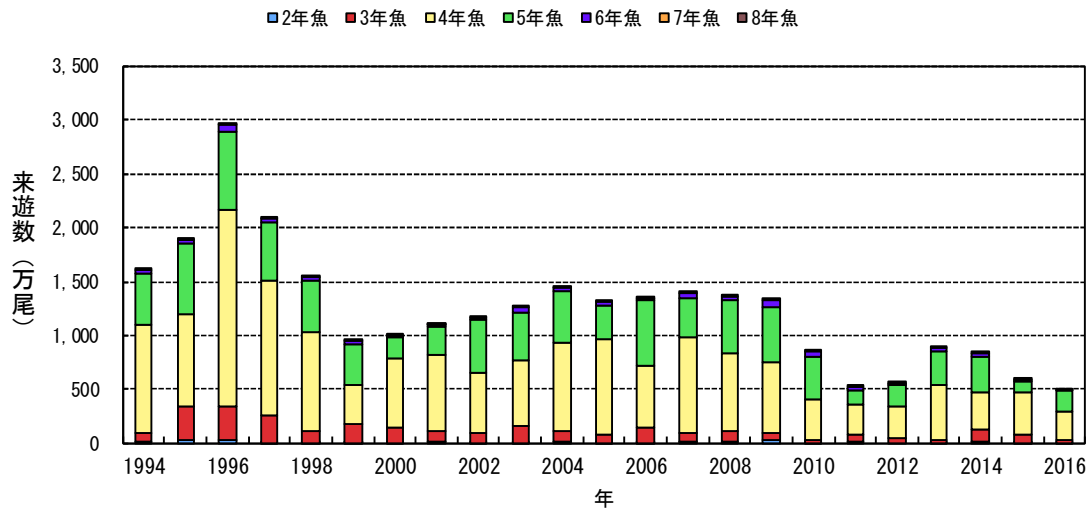


図6. 12月末時点のサケ年齢別来遊数(本州太平洋).

本州日本海側では、4年魚(2012年級)が全体の58%と最も多く、次に3年魚(2013年級)が22%を占め、5年魚(2011年級)が19%と続いています。4年魚は前年同期の45%、平年同期の75%、3年魚は前年同期の74%、平年同期の96%、5年魚は前年同期の59%、平年同期の77%となっており、各年級とも好調だった前年同期を大きく下回り、平年同期も下回っています。

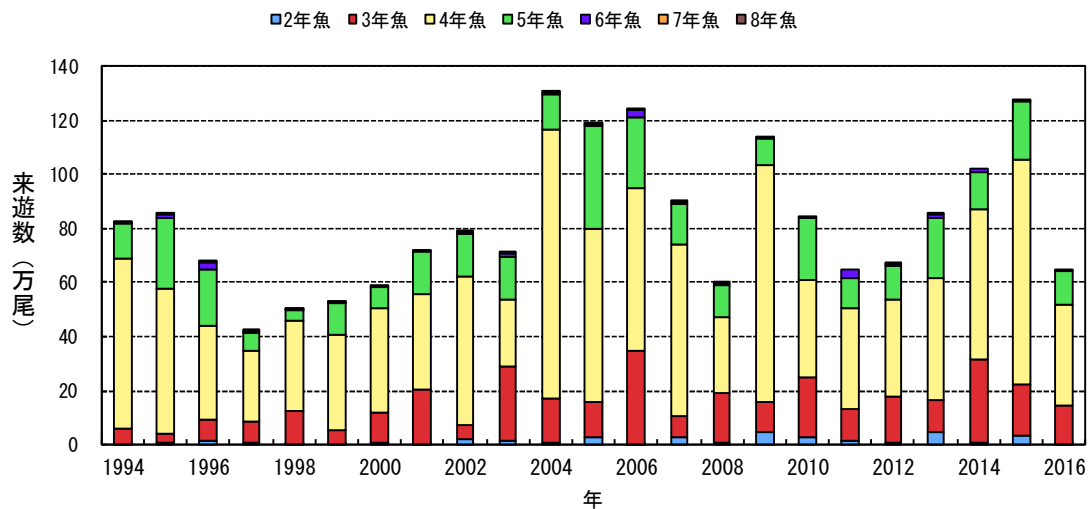


図7. 12月末時点のサケ年齢別来遊数(本州日本海).

・サケの体サイズ

北海道における 12 月 31 日現在のサケ 1 尾当たりの平均重量（サケ漁獲数と漁獲重量から算出）は 3.38kg であり、これは前年同期（3.43kg）の 99%に相当します（図 8）。

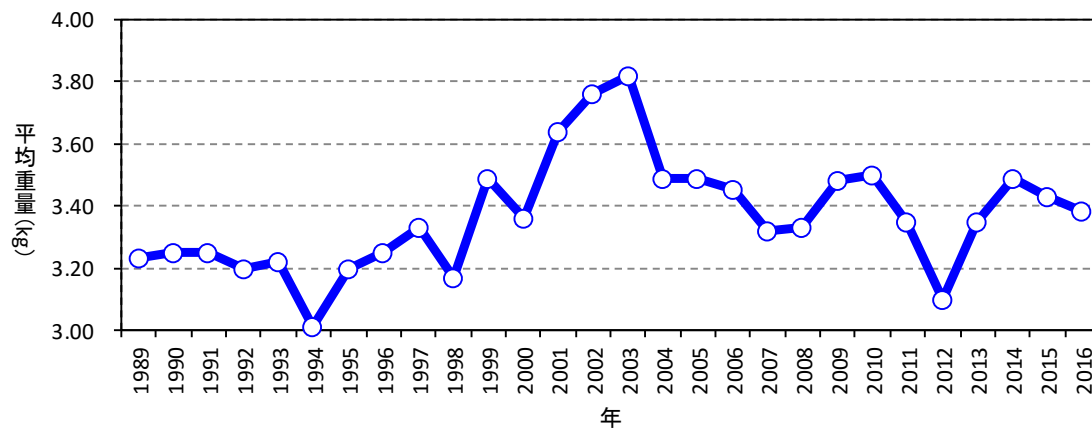


図 8. 12 月末時点のサケ平均重量（北海道）.