

平成 28 (2016) 年さけます来遊状況 (第 5 報 : 12/31 現在)

1 サケ来遊状況

国立研究開発法人水産研究・教育機構

北海道区水産研究所 さけます生産技術部

- 全国の来遊数は 3,140 万尾 [前年同期 : 71%、平年*1 同期 : 53%]
- 北海道の来遊数は 2,578 万尾 [前年同期 : 70%、平年*1 同期 : 57%] で、平成以降では最も少なく、平成 4 (1992) 年に近い水準
- 本州の来遊数は 561 万尾 [前年同期 : 77%、平年*1 同期 : 39%] で、平成以降では最も少なく、平成 23、24 (2011、2012) 年に近い水準

*1 : 平年とは、平成元 (1989) ~平成 27 (2015) 年の平均値

(全国)

12 月 31 日現在のサケ来遊数 (全国の沿岸漁獲数と河川捕獲数の合計) は、3,140 万尾 [前年同期 : 71%、平年同期 : 53%] と平成以降では最も少なくなっています (表 1 および図 1)。

また、本年は北海道や本州太平洋側において相次ぐ台風により、漁期開始時の定置網の網入れが遅れたことや漁期中には河川からの流木による漁具被害を受けるなど、大変大きな影響を受けました。

表 1. サケ来遊数 (全国)

来遊年	来遊数		河川捕獲数		沿岸漁獲数	
	12/31 現在	最終	12/31 現在	最終	12/31 現在	最終
2011 (H23)	4,333	4,346	433	435	3,901	3,910
2012 (H24)	4,538	4,549	554	557	3,984	3,992
2013 (H25)	5,186	5,192	483	485	4,703	4,707
2014 (H26)	4,452	4,465	412	417	4,039	4,048
2015 (H27)	4,409	4,417	485	488	3,924	3,928
2016 (H28)	3,140	-	318	-	2,822	-
平年	5,967	6,005	477	483	5,490	5,522

*四捨五入の影響で、河川捕獲数と沿岸漁獲数の合計が来遊数と一致しない場合がある。

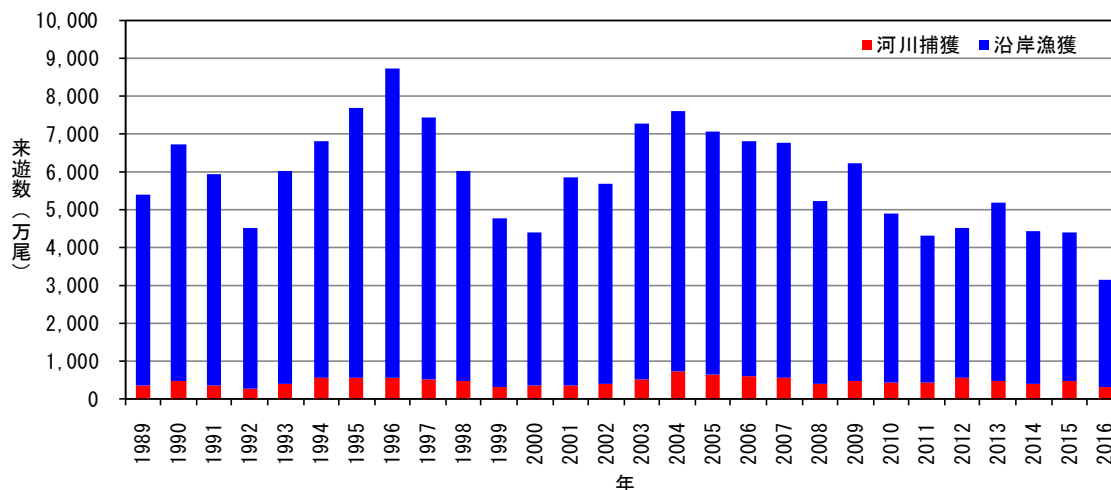


図 1. 8 月 1 日 ~ 12 月 31 日までのサケ全国来遊数 (累計値)。2016 年は速報値。

(北海道)

12月31日現在、北海道のサケ来遊数は2,578万尾[前年同期:70%、平年同期:57%]と平成以降では最も少なく、平成4(1992)年に近い水準となりました。

地域別にみると、日本海側(オホーツク海区及び日本海区)では1,446万尾[前年同期:78%、平年同期:75%]、太平洋側(根室～えりも以西海区)では1,133万尾[前年同期:62%、平年同期:44%]と、前年同期との比較では太平洋側の落ち込みがより大きい結果となりました(表2、図2)。

今年度の北海道における沿岸秋サケ漁業は12月までで終漁となっています。

表2. サケ来遊数(北海道)

単位: 万尾

来遊年	北海道全体		北海道太平洋側		北海道日本海側	
	12/31 現在	最終	12/31 現在	最終	12/31 現在	最終
2011 (H23)	3,752	3,752	1,452	1,452	2,300	2,300
2012 (H24)	3,910	3,910	1,524	1,524	2,386	2,386
2013 (H25)	4,212	4,212	1,774	1,774	2,438	2,438
2014 (H26)	3,508	3,508	1,714	1,714	1,794	1,794
2015 (H27)	3,682	3,682	1,832	1,832	1,850	1,850
2016 (H28)	2,578	-	1,133	-	1,446	-
平年	4,513	4,513	2,580	2,580	1,933	1,933

*四捨五入の影響で、地域の合計が北海道全体と一致しない場合がある。

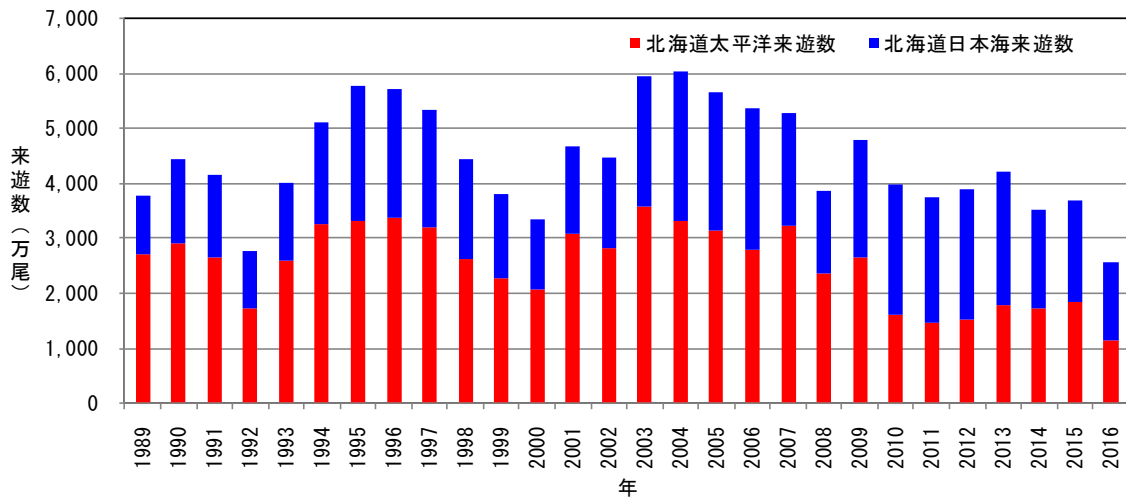


図2. 8月1日～12月31日までのサケ北海道来遊数(累計値). 2016年は速報値.

(本州)

12月31日現在、本州のサケ来遊数は561万尾〔前年同期：77%、平年同期：39%〕と平成以降では最も少なく、平成23、24（2011、2012）年に近い水準となっています（表3および図3）。

地域別に見ると、太平洋側で497万尾〔前年同期：83%、平年同期：36%〕、日本海側で64万尾〔前年同期：50%、平年同期：82%〕であり、両地区とも前年及び平年同期を下回り、特に太平洋側では平成以降では最も少なく、平成23（2011）年に近い水準となっています。

今年度、日本海側は11月中旬、太平洋側は11月下旬に来遊のピークを迎えたのち、減少に転じています。

表3. サケ来遊数（本州）

単位：万尾

来遊年	本州全体		本州太平洋側		本州日本海側	
	12/31 現在	最終	12/31 現在	最終	12/31 現在	最終
2011 (H23)	582	594	517	529	65	65
2012 (H24)	628	639	561	572	67	67
2013 (H25)	974	980	889	895	85	85
2014 (H26)	943	957	840	854	103	103
2015 (H27)	727	735	599	607	128	128
2016 (H28)	561	-	497	-	64	-
平年	1,454	1,492	1,375	1,413	78	79

*四捨五入の影響で、地域の合計が本州全体と一致しない場合がある。

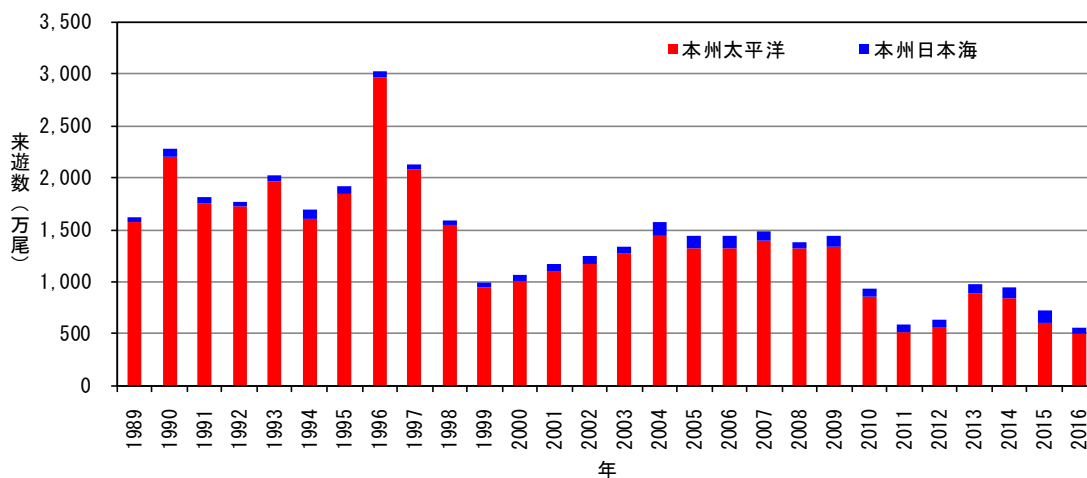


図3. 8月1日～12月31日までのサケ本州来遊数（累計値）。2016年は速報値。