

平成 29 (2017) 年さけます来遊状況 (第 4 報 : 11/30 現在)

4 サケ年齢組成と体サイズ

国立研究開発法人水産研究・教育機構
北海道区水産研究所 さけます生産技術部

- 11 月末時点での年齢別来遊数を推定すると、5 年魚 (2012 年級) は、全国、北海道、本州において 1994 年以降で 1~2 番目に少ない
- 4 年魚 (2013 年級) は、本州日本海を除き、1994 年以降で 1~2 番目に少ない
- 3 年魚 (2014 年級) は、全国、北海道、本州で前年を上回り、本州太平洋側以外では平年*1 よりも多い
- 北海道のサケの平均重量は 3.43kg で、前年同期と同水準

*1 : 平年とは、平成 6 (1994) ~平成 28 (2016) 年の平均値

・サケの年齢組成 (全国)

全国の主要な河川に回帰したサケの年齢査定をもとに、11 月末時点における年齢別来遊数を推定したところ、4 年魚 (2013 年級) が全体の 48%を占めて最も多く、5 年魚 (2012 年級) 及び 3 年魚 (2014 年級) がそれぞれ 29%、18%でそれに続きます。4 年魚は前年同期の 79%、5 年魚は 41%と減少しています。平年同期との比較では、それぞれ 34%と 31%となっており、4、5 年魚とも 1994 年以降で最も少ない状況です。また、3 年魚は前年同期の 329%、平年同期の 119%となっており、1994 年以降では 5 番目に多くなっています (図 1)。

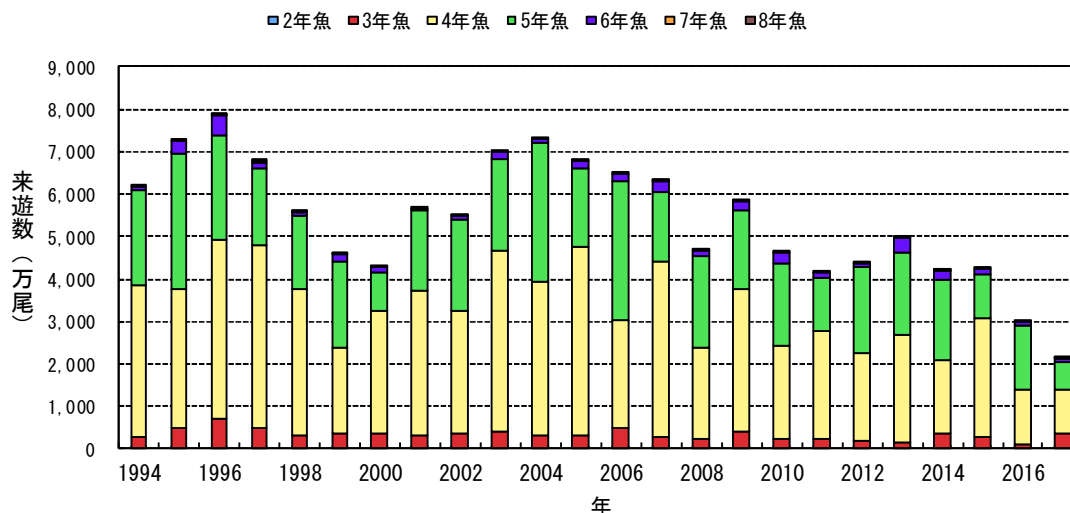


図 1. 11 月末時点のサケ年齢別来遊数 (全国).

(北海道)

4年魚(2013年級)が全体の47%を占めて最も多く、5年魚(2012年級)及び3年魚(2014年級)がそれぞれ32%、16%を占めています。4年魚は前年同期の75%、平年同期の33%、5年魚は前年同期の40%、平年同期の32%となっており、4、5年魚とも1994年以降で最も少ない状況です。また、3年魚は前年同期の375%、平年同期の134%となっており、1994年以降では4番目に多くなっています(図2)。

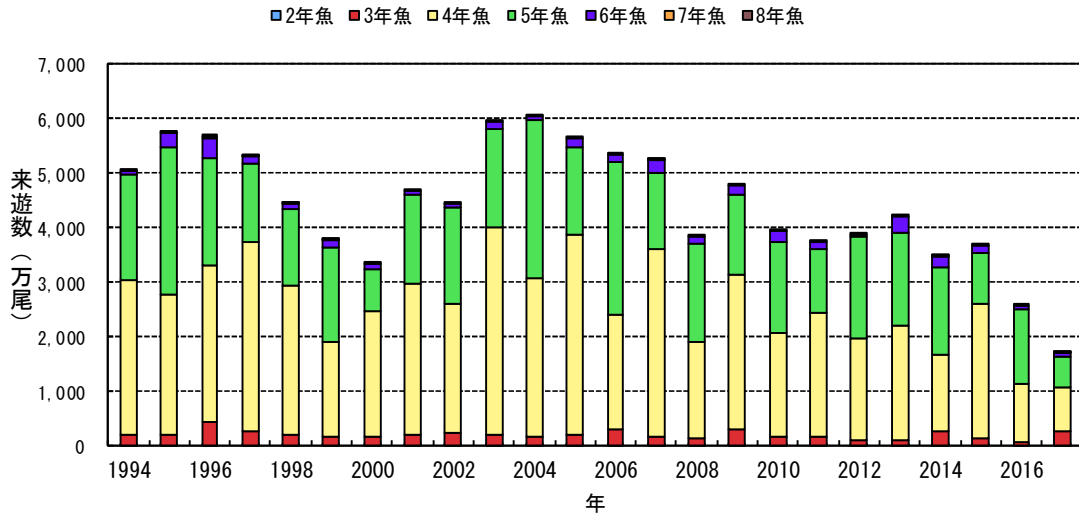


図2. 11月末時点のサケ年齢別来遊数(北海道)。

年級群(生まれ年)ごとの来遊数をみると、今年の4年魚である2013年級は、4年魚までの来遊数(2~4年魚の来遊数)で比べた場合、1992年級以降の平均の33%と、1992年級以降では最も少なくなっています。また、5年魚である2012年級についても、5年魚までの来遊数(2~5年魚の来遊数)は1992年級以降の平均の41%となっており、1992年級以降では最も少なくなっています(図3)。

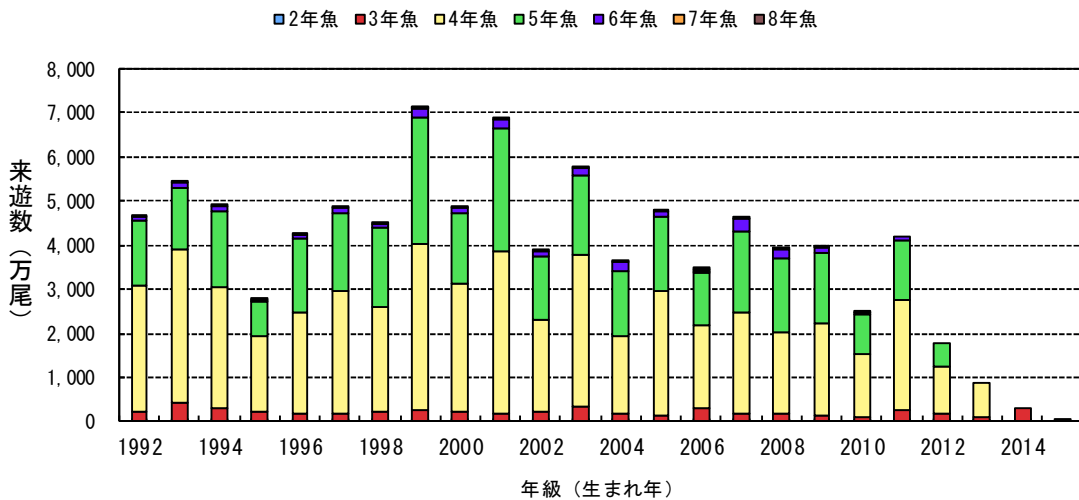


図3. 11月末時点のサケ年級群(生まれ年)別来遊数(北海道)。

地域別にみると、太平洋側（根室～えりも以西海区）では、4年魚が前年同期の48%、平年同期の16%、5年魚は前年同期の30%、平年同期の19%と、4、5年魚とも1994年以降では最も少なくなっています。また、3年魚は前年同期の518%、平年同期の122%と、1994年以降では5番目に多くなっています（図4）。

日本海側（オホーツク海区及び日本海区）では、4年魚は前年同期の97%、平年同期の54%、5年魚は前年同期の49%、平年同期の47%と、4年魚は1994年以降では最も少なく、5年魚も2番目に少なくなっています。また、3年魚は前年同期の297%、平年同期の149%と、1994年以降では3番目に多くなっています（図5）。

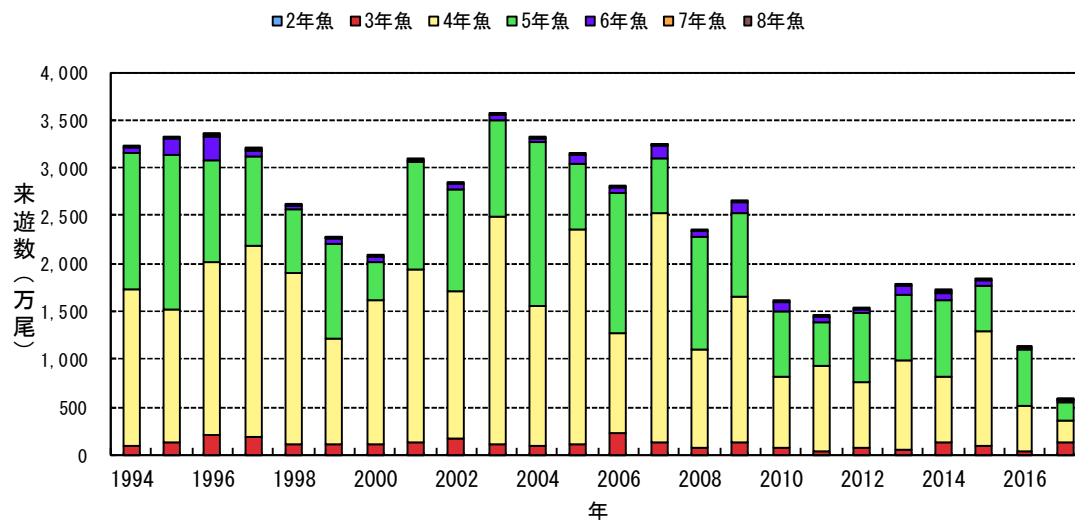


図4. 11月末時点のサケ年齢別来遊数（北海道太平洋）.

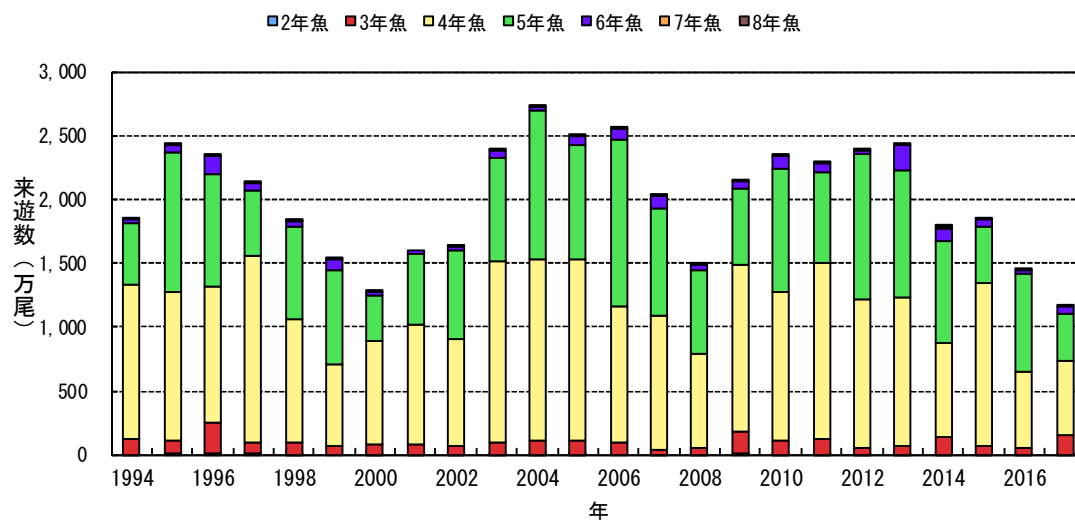


図5. 11月末時点のサケ年齢別来遊数（北海道日本海）.

(本州)

本州太平洋側では、4年魚(2013年級)が全体の55%を占めて最も多く、次に3年魚(2014年級)が23%を占め、5年魚(2012年級)が20%と続いています。4年魚は前年同期の102%、平年同期の36%と、1994年以降では前年に次ぎ2番目に少なくなっています。5年魚は前年同期の49%、平年同期の24%となっており、1994年以降で最も少ない状況です。また、3年魚は前年同期の279%、平年同期の80%の水準となっています(図6)。

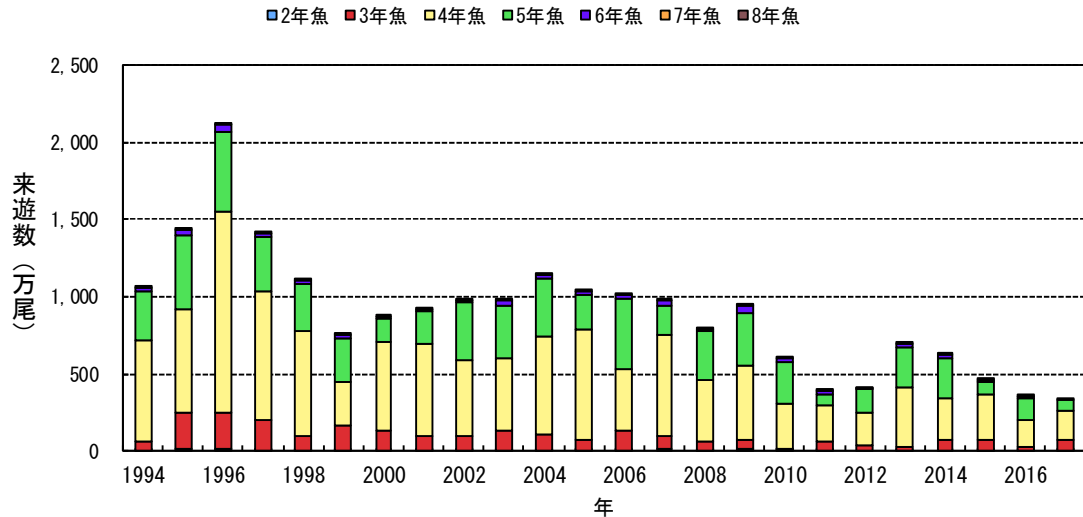


図6. 11月末時点のサケ年齢別来遊数(本州太平洋).

本州日本海側では、4年魚(2013年級)が全体の56%と最も多く、次に3年魚(2014年級)が37%を占め、5年魚(2012年級)が7%と続いています。4年魚は前年同期の96%、平年同期の82%と前年並み、3年魚は前年同期の172%、平年同期の164%と1994年以降で4番目に多く、5年魚は前年同期の47%、平年同期の36%と1994年以降で2番目に少なくなっています。

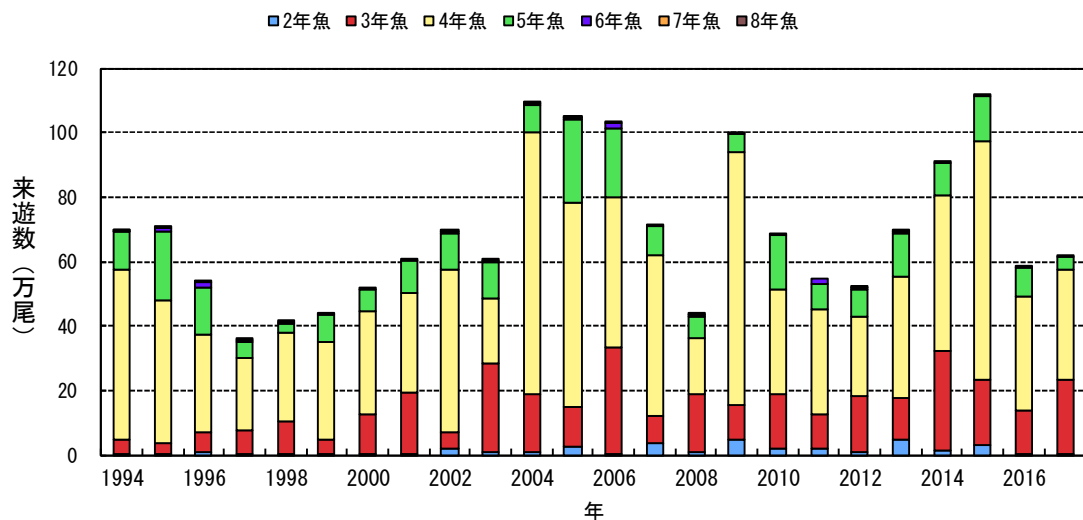


図7. 11月末時点のサケ年齢別来遊数(本州日本海).

・サケの体サイズ

北海道における 11 月 30 日現在のサケ 1 尾当たりの平均重量（サケ漁獲数と漁獲重量から算出）は 3.43kg であり、これは前年同期（3.38kg）の 101%に相当します（図 8）。

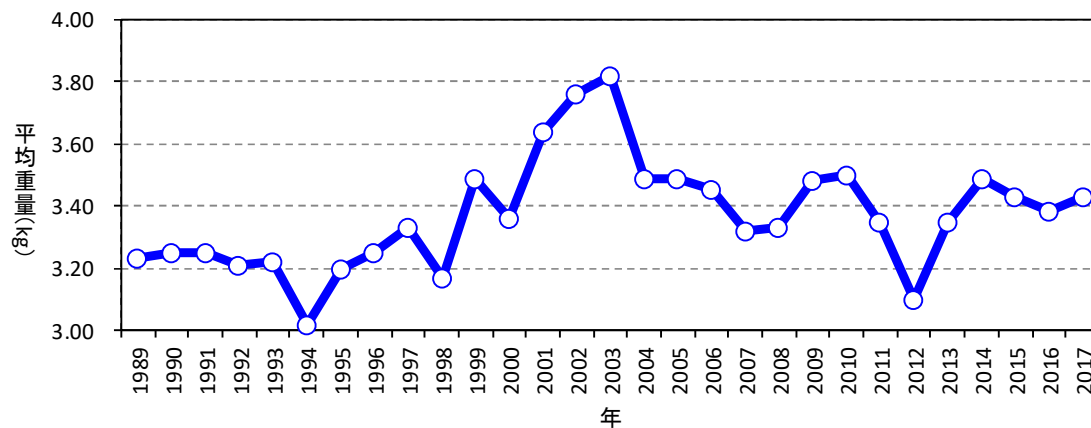


図 8. 11 月末時点のサケ平均重量（北海道）.