

令和3（2021）年さけます来遊状況（第2報：9/30現在）

2 サケ来遊状況

国立研究開発法人水産研究・教育機構
水産資源研究所 さけます部門 資源増殖部

- 9月末までの全国の来遊数は1,065万尾〔前年同期比：116%、平年*1同期比：52%〕
- 北海道の来遊数は平成以降（1989年以降）では5番目に少ない
- 本州の来遊数は1.9万尾〔前年同期比：81%、平年*1同期比：3%〕で、10月以降に来遊が本格化

*1：平年とは、平成元（1989）～令和2（2020）年の平均値

（全国）

9月末までのサケ来遊数（沿岸漁獲数と河川捕獲数の合計）は、1,065万尾〔前年同期比：116%、平年同期比：52%〕となっています。来遊数は、平成以降（1989年以降）では5番目に少なく、前年を若干上回る水準となっています（表1および図1）。

表1. サケ来遊数(全国)

来遊年	来遊数		河川捕獲数		沿岸漁獲数	
	9/30現在	最終	9/30現在	最終	9/30現在	最終
	単位：万尾					
2016 (H28)	1,234	3,154	72	321	1,162	2,833
2017 (H29)	743	2,254	41	258	702	1,996
2018 (H30)	866	2,979	51	330	815	2,649
2019 (R1)	861	1,972	63	282	798	1,690
2020 (R2)	919	2,018	58	312	860	1,705
2021 (R3)	1,065	-	56	-	1,009	-
平年	2,032	5,453	98	454	1,933	4,999

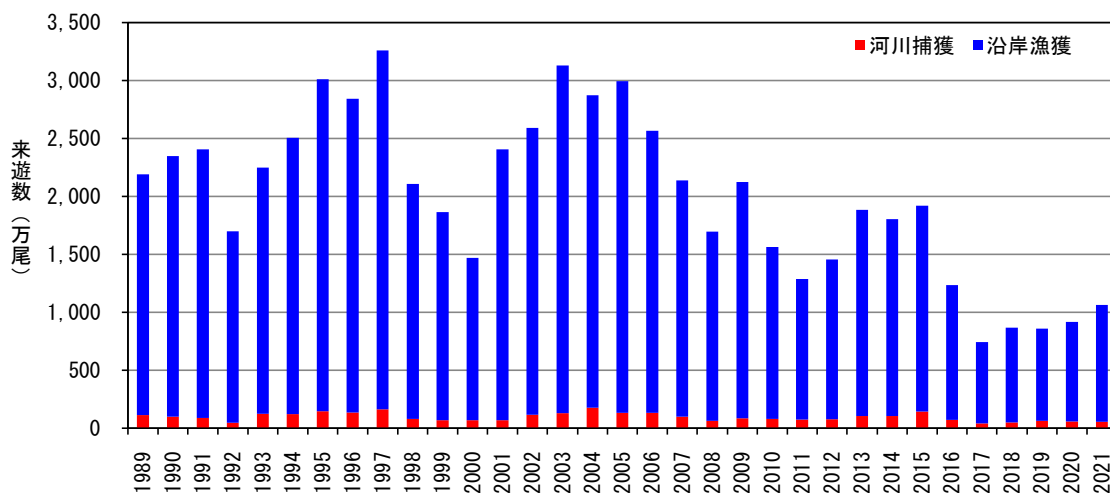


図1. 8月1日～9月30日までのサケ全国来遊数（累計値）。2021年は速報値。

(北海道)

9月末までの北海道のサケ来遊数は1,064万尾[前年同期比:116%、平年同期比:54%]となっており、平成以降(1989年以降)では5番目に少なくなっています(表2および図2)。

地域別にみると、太平洋側(根室海区～えりも以西海区)では172万尾[前年同期比:89%、平年同期比:17%]と前年および平年値を下回っています。日本海側(オホーツク海区および日本海区)では892万尾[前年同期比:123%、平年同期比:94%]と前年を上回り、平年の9割強の来遊数となっています(表2および図2)。

例年、北海道における来遊のピークは、9月下旬から10月上旬頃になります。

表2. サケ来遊数(北海道)

来遊年	北海道全体		北海道太平洋側		北海道日本海側	
	9/30 現在	最終	9/30 現在	最終	9/30 現在	最終
2016 (H28)	1,221	2,579	422	1,132	800	1,447
2017 (H29)	724	1,737	175	578	549	1,159
2018 (H30)	842	2,316	296	982	546	1,334
2019 (R1)	856	1,756	281	699	575	1,057
2020 (R2)	919	1,836	192	515	726	1,321
2021 (R3)	1,064	-	172	-	892	-
平年	1,977	4,127	1,033	2,299	944	1,829

単位: 万尾

*四捨五入の影響で、地域の合計が北海道全体と一致しない場合がある。

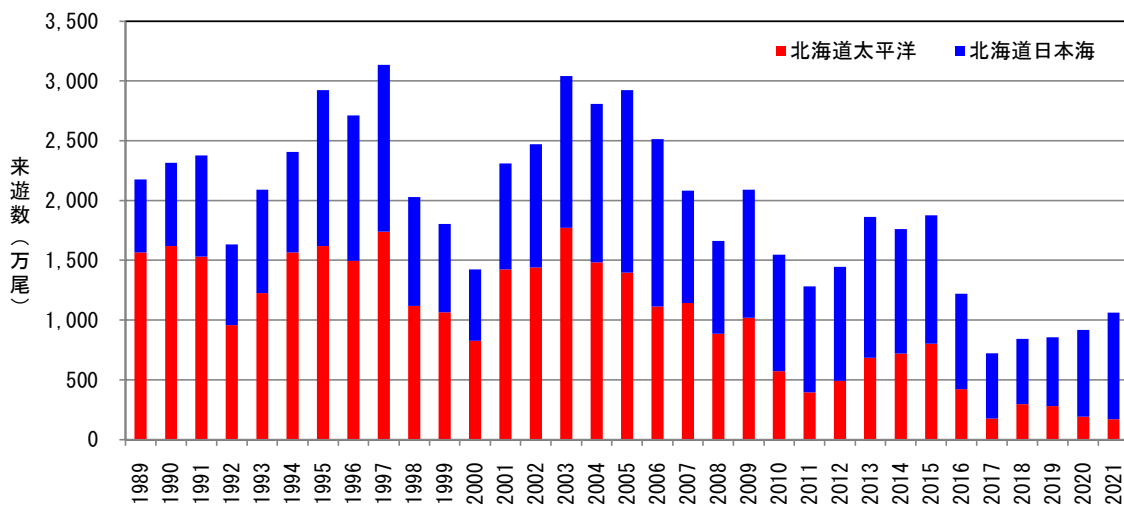


図2. 8月1日～9月30日までのサケ北海道来遊数(累計値)。2021年は速報値。

(本州)

9月末までの本州のサケ来遊数は 1.9 万尾〔前年同期比：79%、平年同期比3%〕となっています（表3および図3）。

例年、本州の来遊は10月以降に本格化します。

表3. サケ来遊数(本州)

来遊年	単位：万尾					
	本州全体		本州太平洋側		本州日本海側	
	9/30 現在	最終	9/30 現在	最終	9/30 現在	最終
2016 (H28)	12	575	12	510	0	65
2017 (H29)	19	518	19	450	0	68
2018 (H30)	24	663	24	599	1	64
2019 (R1)	6	217	5	170	0	47
2020 (R2)	2	185	2	118	0	66
2021 (R3)	2	-	2	-	0	-
平年	55	1,326	54	1,250	1	76

※四捨五入の影響で、地域の合計が本州全体と一致しない場合がある。

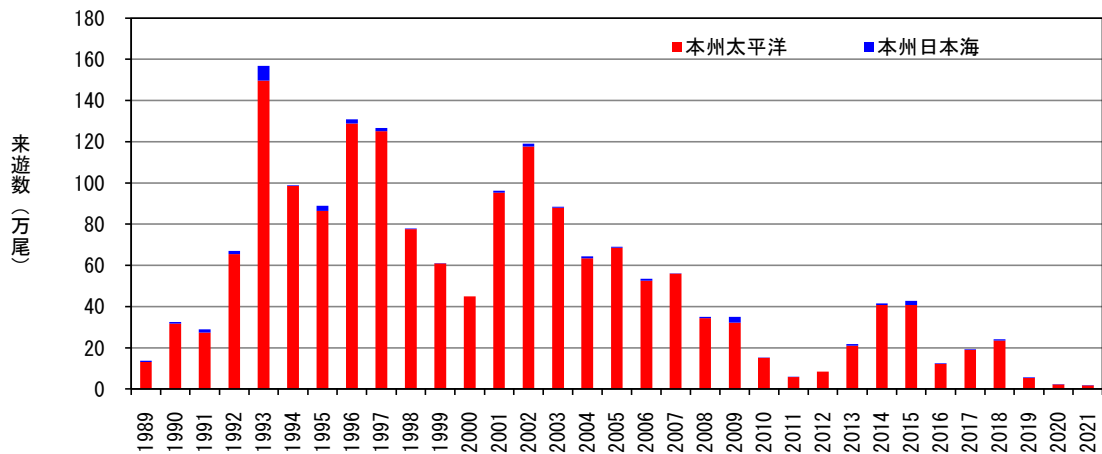


図3. 8月1日～9月30日までのサケ本州来遊数(累計値)。2021年は速報値。