

# 2022（令和4）年さけます来遊状況（第4報：11/30現在）

## 2 サケ来遊状況

国立研究開発法人水産研究・教育機構  
水産資源研究所 さけます部門 資源増殖部

- 全国のサケ来遊数は3,407万尾〔前年同期比：179%、平年\*1同期比：68%〕、1989（平成元）年以降では7番目に少ない
- 北海道の来遊数は3,340万尾〔前年同期比：180%、平年同期比：83%〕、2015（平成27）年以来、7年ぶりに3,000万尾を超えた
- 本州の来遊数は66.3万尾〔前年同期比：148%、平年同期比：7%〕、1989（平成元）年以降で2番目に少ない

\*1：平年とは、1989（平成元） - 2021（令和3）年の平均値

（全国）

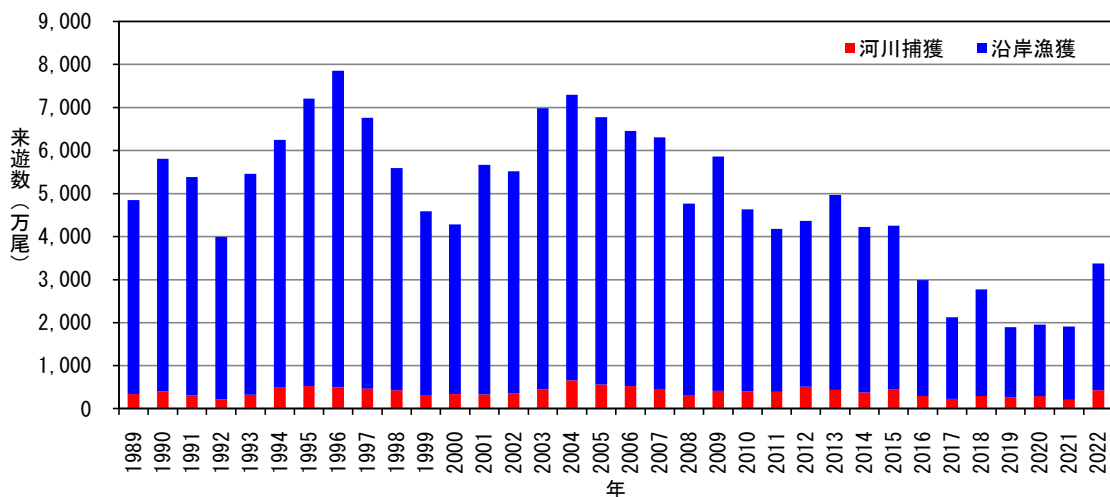
11月30日現在、全国のサケ来遊数（沿岸漁獲数と河川捕獲数の合計）は、3,407万尾〔前年同期比：179%、平年同期比：68%〕と前年を大きく上回っていますが、1989（平成元）年以降7番目に少ない値となっています（表1および図1）。

表1. サケ来遊数（全国）

来遊年	来遊数		河川捕獲数		沿岸漁獲数	
	11/30現在	最終	11/30現在	最終	11/30現在	最終
2017(平成29)	2,128	2,254	228	258	1,900	1,996
2018(平成30)	2,775	2,979	292	330	2,483	2,649
2019(令和元)	1,895	1,973	267	283	1,628	1,690
2020(令和2)	1,955	2,017	297	312	1,658	1,705
2021(令和3)	1,905	1,926	210	219	1,694	1,708
2022(令和4)	3,407	-	425	-	2,981	-
平年	4,967	5,346	390	447	4,577	4,899

\*四捨五入の影響で、全国の合計が北海道および本州の合計と一致しない場合があります。

図1. 8月1日～11月30日までのサケ全国来遊数（累計値）。2022年は速報値。



(北海道)

11月30日現在の北海道のサケ来遊数は3,340万尾[前年同期比:180%、平年同期比:83%]となっており、2015(平成27)年以来、7年ぶりに3,000万尾を超えました(表2および図2)。

地域別にみると、北海道太平洋側(根室海区～えりも以西海区)では708万尾[前年同期比:181%、平年同期比:32%]と前年を上回っていますが、平年は下回っています。北海道日本海側(オホーツク海区および日本海区)では2,632万尾[前年同期比:179%、平年同期比:145%]と、1989(平成元)年以降では2004(平成16)年に次ぐ2番目に多い来遊数となっています(表2および図2)。

北海道の沿岸定置網漁業は、多くの地域で11月末までに終了しており、12月はえりも以西海区の一部地域で漁期を残すのみとなります。

表2. サケ来遊数(北海道)

来遊年	北海道全体		北海道太平洋側		北海道日本海側	
	11/30現在	最終	11/30現在	最終	11/30現在	最終
2017(平成29)	1,731	1,737	575	578	1,156	1,159
2018(平成30)	2,305	2,316	975	982	1,329	1,334
2019(令和元)	1,751	1,756	696	699	1,055	1,057
2020(令和2)	1,828	1,832	512	514	1,316	1,318
2021(令和3)	1,860	1,863	391	392	1,469	1,471
2022(令和4)	3,340	-	708	-	2,632	-
平年	4,040	4,059	2,226	2,241	1,814	1,818

\*四捨五入の影響で、地域の合計が北海道全体と一致しない場合があります。

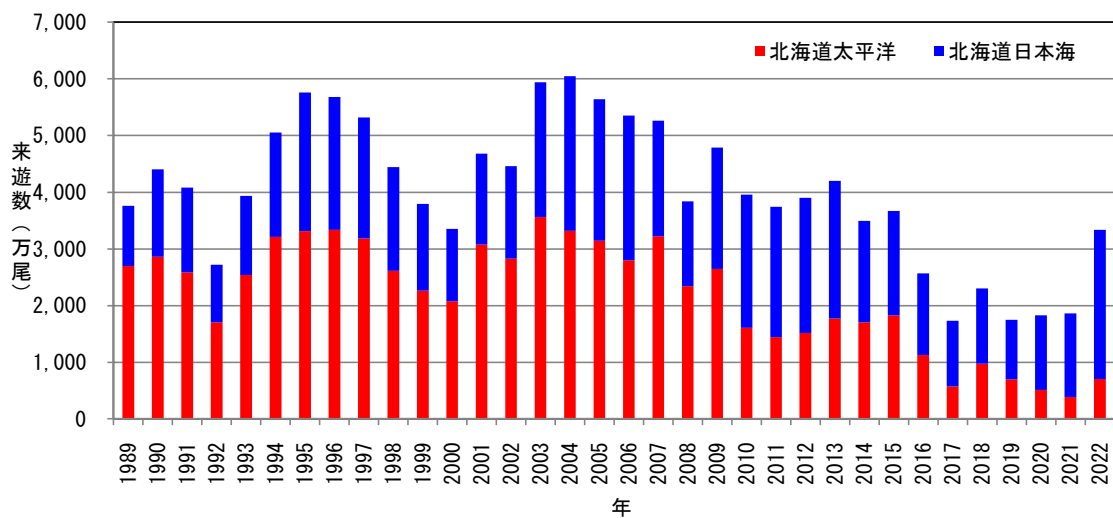


図2. 8月1日～11月30日までのサケ北海道来遊数(累計値). 2022年は速報値.

(本州)

11月30日現在の本州のサケ来遊数は66.3万尾[前年同期比：148%、平年同期比：7%]となっています(表3、図3aおよび図3b)。

地域別に見ると、太平洋側で27.6万尾[前年同期：141%、平年同期：3%]、日本海側で38.7万尾[前年同期：154%、平年同期：61%]となっており、両地域とも前年度を上回っていますが、平年を大きく下回っています。

なお、例年、本州の来遊のピークは11月下旬頃となっています。

表3. サケ来遊数(本州)

単位：万尾

来遊年	本州全体		本州太平洋側		本州日本海側	
	11/30現在	最終	11/30現在	最終	11/30現在	最終
2017(平成29)	397.2	517.7	335.7	449.5	61.5	68.1
2018(平成30)	470.2	663.1	417.6	599.0	52.6	64.2
2019(令和元)	143.7	217.4	103.0	169.9	40.7	47.5
2020(令和2)	126.8	184.6	69.6	118.4	57.2	66.2
2021(令和3)	44.7	63.3	19.6	33.5	25.1	29.8
2022(令和4)	66.3	—	27.6	—	38.7	—
平年	926.9	1,287.8	863.6	1,213.1	63.4	74.7

\*四捨五入の影響で、地域の合計が本州全体と一致しない場合があります。

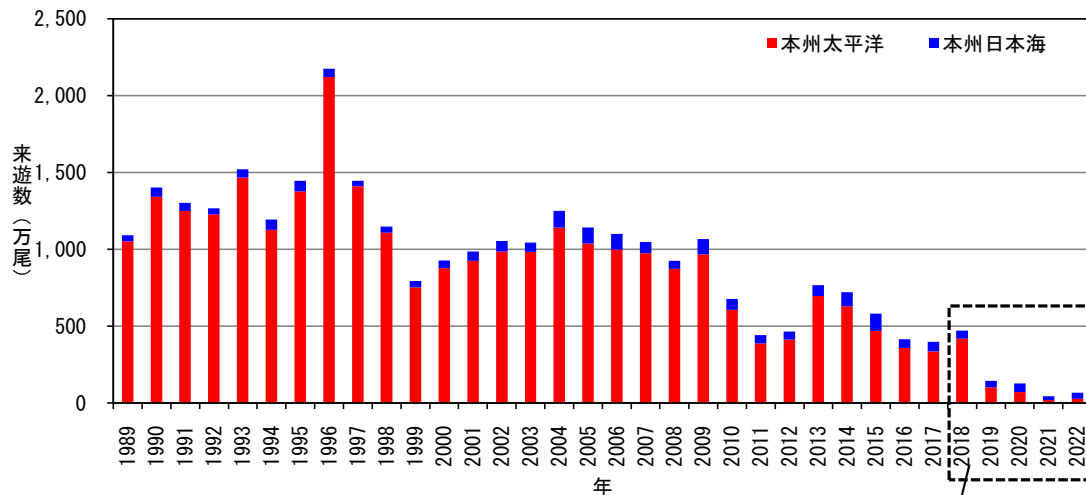


図3a. 8月1日～11月30日までのサケ本州来遊数(累計値)。2022年は速報値。

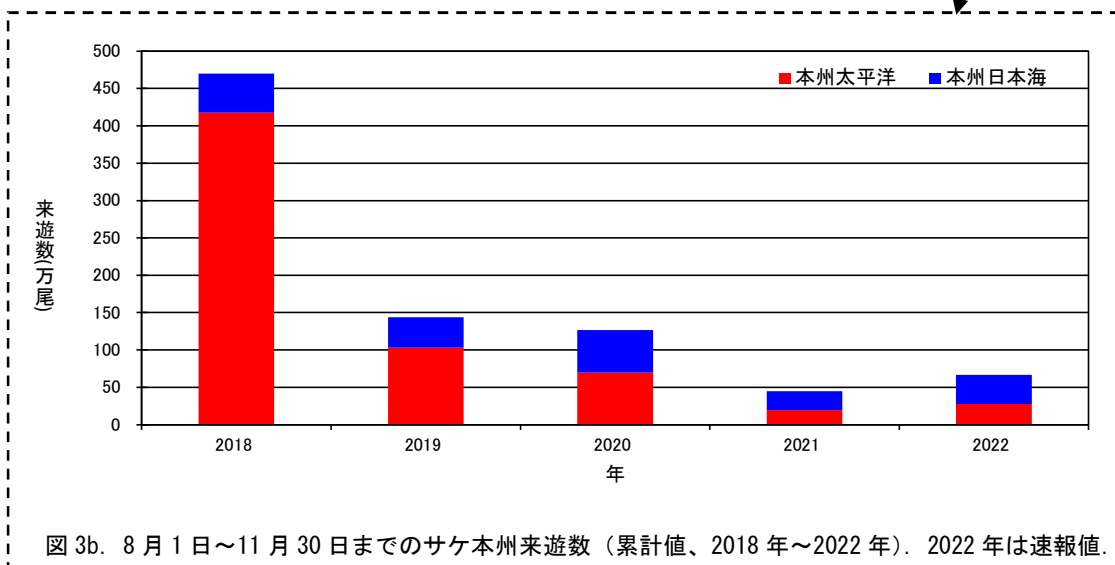


図3b. 8月1日～11月30日までのサケ本州来遊数(累計値、2018年～2022年)。2022年は速報値。