

平成 27（2015）年さけます来遊状況（第 6 報：12/31 現在）

1 サケ来遊状況

国立研究開発法人水産総合研究センター

北海道区水産研究所 さけます資源部

- 全国の来遊数は 4,402 万尾 [前年同期：99%、平年*1 同期：73%]
- 北海道の日本海側（オホーツク海区及び日本海区）は前年及び平年並み
- 北海道の太平洋側（根室～えりも以西海区）は前年を上回るが、前年同期の 7 割
- 本州の日本海側で前年及び平年を上回り、太平洋側で前年の 7 割、平年の 5 割以下と低迷

*1：平年とは、平成元（1989）～平成 26（2014）年の平均値

（全国）

12 月 31 日現在のサケ来遊数（全国の沿岸漁獲数と河川捕獲数の合計）は、4,402 万尾[前年同期：99%]と前年並みですが、平年同期と比べると 73%あまりになっています（表 1 および図 1）。

表 1. サケ来遊数（全国）

単位：万尾

来遊年	来遊数		河川捕獲数		沿岸漁獲数	
	12/31 現在	最終	12/31 現在	最終	12/31 現在	最終
2010 (H22)	4,911	4,935	454	460	4,457	4,474
2011 (H23)	4,333	4,345	433	435	3,900	3,910
2012 (H24)	4,532	4,544	549	552	3,983	3,992
2013 (H25)	5,183	5,190	482	485	4,702	4,706
2014 (H26)	4,449	4,469	411	420	4,038	4,048
2015 (H27)	4,402	-	485	-	3,917	-
平年	6,027	6,067	477	483	5,551	5,584

*四捨五入の影響で、河川捕獲数と沿岸漁獲数の合計が来遊数と一致しない場合がある。

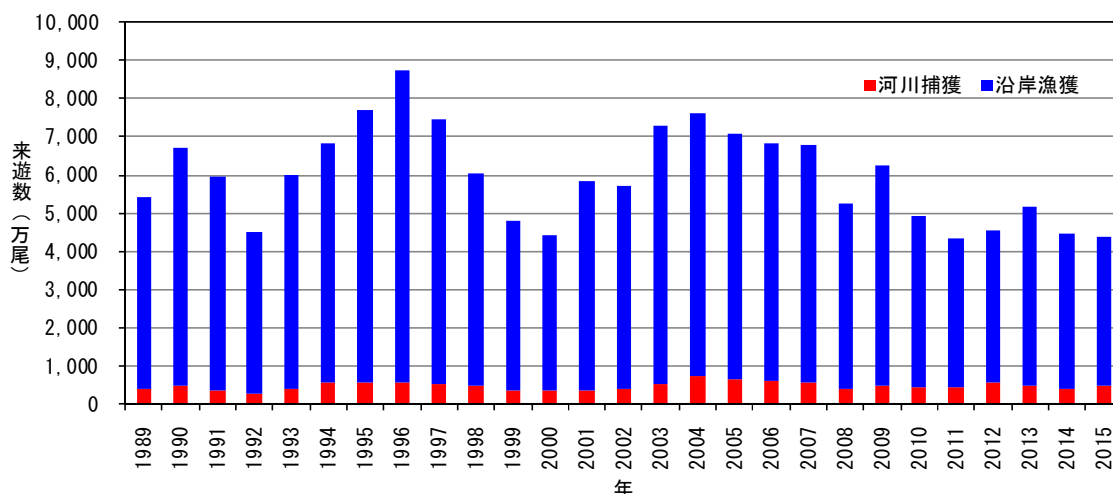


図 1. 8 月 1 日～12 月 31 日までのサケ全国来遊数（累計値）。2015 年は速報値。

(北海道)

12月31日現在、北海道のサケ来遊数は3,677万尾[前年同期:105%、平年同期:81%]となりました。地域別にみると、日本海側では1,849万尾[前年同期:103%、平年同期:95%]、太平洋側では1,828万尾[前年同期:107%、平年同期:70%]となり、両地域とも前年並みの水準でしたが、平年と比べると日本海側がほぼ前年並みに近い水準であったのに対して、太平洋側では平年を下回りました(表2および図2)。

今年度の北海道における沿岸秋サケ漁業は12月までで終漁となっています。

表2. サケ来遊数(北海道) 単位: 万尾

来遊年	北海道全体		北海道太平洋側		北海道日本海側	
	12/31 現在	最終	12/31 現在	最終	12/31 現在	最終
2010 (H22)	3,975	3,975	1,615	1,615	2,360	2,360
2011 (H23)	3,752	3,752	1,452	1,452	2,300	2,300
2012 (H24)	3,910	3,910	1,524	1,524	2,386	2,386
2013 (H25)	4,212	4,212	1,774	1,774	2,438	2,438
2014 (H26)	3,508	3,508	1,714	1,714	1,794	1,794
2015 (H27)	3,677	3,677	1,828	1,828	1,849	1,849
平年	4,545	4,545	2,608	2,608	1,937	1,937

*四捨五入の影響で、地域の合計が北海道全体と一致しない場合がある。

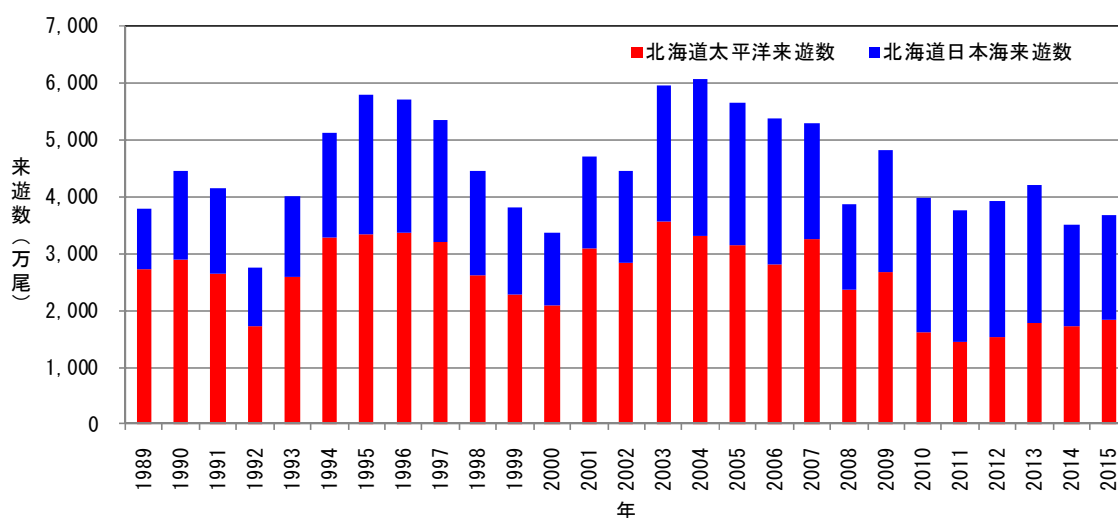


図2. 8月1日～12月31日までのサケ北海道来遊数(累計値)。2015年は速報値。

(本州)

12月31日現在、本州のサケ来遊数は726万尾〔前年同期：77%、平年同期：49%〕となっています（表3および図3）。地域別にみると、太平洋側で598万尾〔前年同期：71%、平年同期：43%〕、日本海側で127万尾〔前年同期：125%、平年同期：167%〕であり、日本海側では前年及び平年同期を上回っていますが、太平洋側では前年同期の3割減、平年同期の半分に満たない状況です。今年度の太平洋側の来遊数は、10月中旬から11月中旬まで毎旬70万尾台の水準で推移していましたが、11月下旬に98万尾のピークを迎えたのち、12月以降、減少に転じています。これまでの状況をみると、序盤の来遊数は前年同期に近い水準でしたが、10月下旬頃から伸び悩みが顕在化しはじめ、11月以降は前年同期の6割前後の来遊数で推移しています。一方、今年度の日本海側における来遊数は、全シーズンを通じて来遊数の多かった前年を上回るペースで推移しており、11月中旬には今期最高となる約24万尾の来遊数を記録し、その後減少へと向かっています。

表3. サケ来遊数（本州）

単位：万尾

来遊年	本州全体		本州太平洋側		本州日本海側	
	12/31 現在	最終	12/31 現在	最終	12/31 現在	最終
2010 (H22)	936	960	851	875	85	85
2011 (H23)	581	594	517	529	65	65
2012 (H24)	622	640	555	573	67	67
2013 (H25)	968	978	883	893	85	85
2014 (H26)	941	956	839	853	102	103
2015 (H27)	726	-	598	-	127	-
平年	1,482	1,522	1,406	1,445	76	77

*四捨五入の影響で、地域の合計が本州全体と一致しない場合がある。

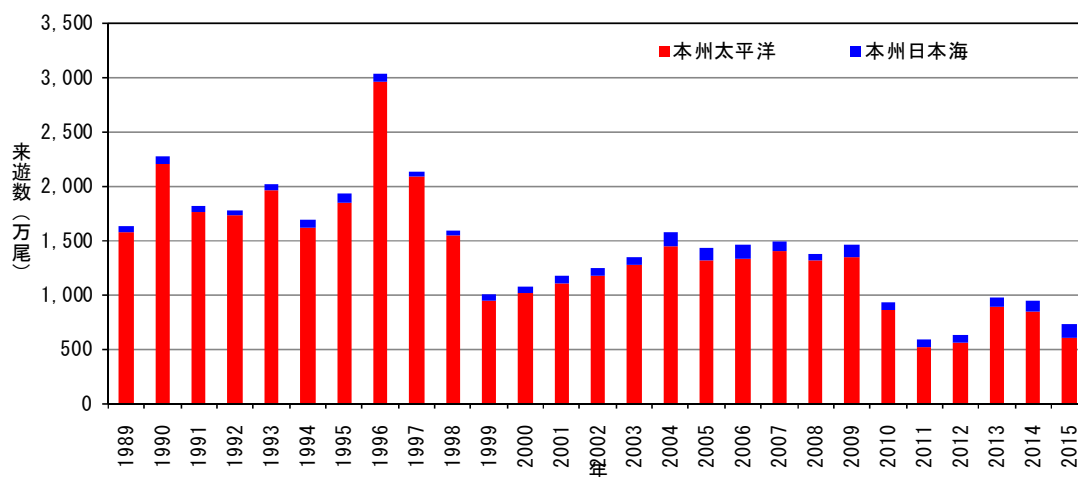


図3. 8月1日～12月31日までのサケ本州来遊数（累計値）。2015年は速報値。