

# 平成 27（2015）年さけます来遊状況（第 6 報：12/31 現在）

## 2 サケ河川捕獲状況

国立研究開発法人水産総合研究センター  
北海道区水産研究所 さけます資源部

- 全国の河川捕獲数は 485 万尾 [前年同期：118%、平年\*1 同期：102%]
- 北海道の日本海側（オホーツク海区及び日本海区）及び太平洋側（根室～えりも以西海区）ともに前年及び平年同期を上回る
- 本州の河川捕獲数は 129 万尾 [前年同期：102%、平年同期：79%]
- 本州の日本海側では平年同期を大きく上回るが、太平洋側では平年同期の 6 割弱にとどまる
- 全国で種卵 20 億 2289 万粒 [前年同期：99%] を採卵

\*1：平年とは、平成元（1989）～平成 26（2014）年の平均値

（全国）

12 月 31 日現在のサケ河川捕獲数（全国の河川で人工ふ化放流用に捕獲されたサケの数）は 485 万尾 [前年同期：118%、平年同期：102%] と、前年同期を上回り、平年並みの水準となっています（表 1）。

12 月末までの採卵数は 20 億 2289 万粒 [前年同期：99%] となっており、前年並みの状況です。地域ごとの詳細は、平成 27 年度さけ捕獲採卵漁獲の概況（平成 27 年 12 月 31 日現在）を参照ください。

表 1. サケの河川捕獲数 単位：万尾

来遊年	河川捕獲数	
	12/31 現在	最終
2010 (H22)	454	460
2011 (H23)	433	435
2012 (H24)	549	552
2013 (H25)	482	485
2014 (H26)	411	420
2015 (H27)	485	-
平年	477	483

(北海道)

北海道のサケ河川捕獲数は356万尾[前年同期:125%、平年同期:113%]と、前年および平年を上回りました(表2)。

地域別にみると、日本海側(オホーツク海区及び日本海区、以下同)では192万尾[前年同期:114%、平年同期:109%]、太平洋側(根室～えりも以西海区、以下同)では164万尾[前年同期:140%、平年同期:120%]と、両地域ともに前年及び平年を上回りました(図1)。

表2. サケ河川捕獲数(北海道)

単位:万尾

来遊年	北海道全体		北海道太平洋側		北海道日本海側	
	12/31 現在	最終	12/31 現在	最終	12/31 現在	最終
2010(H22)	320	320	84	84	236	236
2011(H23)	326	326	96	96	230	230
2012(H24)	435	435	95	95	340	340
2013(H25)	349	349	108	108	240	240
2014(H26)	285	285	117	117	168	168
2015(H27)	356	356	164	164	192	192
平年	314	314	137	137	177	177

\*四捨五入の影響で、地域の合計が北海道全体と一致しない場合がある。

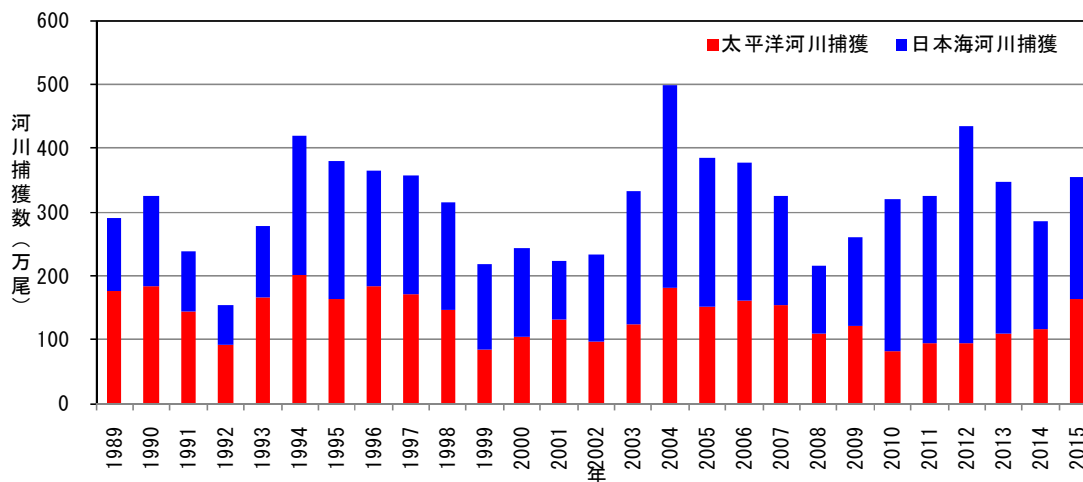


図1. 8月1日～12月31日までの北海道サケ河川捕獲数(累計値). 2015年は速報値.

(本州)

12月31日現在、本州のサケ河川捕獲数は129万尾[前年同期:102%、平年同期:79%]となっています(表3)。太平洋側では71万尾[前年同期:91%、平年同期:56%]と前年同期よりも少なく、平年の約6割弱と少なくなっています。一方日本海側では58万尾[前年同期:118%、平年同期:166%]と前年及び平年を上回っています(図2)。

本州における採卵数は7億5655万粒[前年同期:93%]となっており、前年同期を約1割ほど下回っています。

表3. サケ河川捕獲数(本州)

単位:万尾

捕獲年	本州全体		本州太平洋側		本州日本海側	
	12/31 現在	最終	12/31 現在	最終	12/31 現在	最終
2010(H22)	134	140	96	102	38	38
2011(H23)	107	110	75	77	32	32
2012(H24)	114	123	79	88	36	36
2013(H25)	130	136	85	91	44	44
2014(H26)	127	132	78	82	49	50
2015(H27)	129	-	71	-	58	-
平年	163	169	128	134	35	35

\*四捨五入の影響で、地域の合計が本州全体と一致しない場合がある

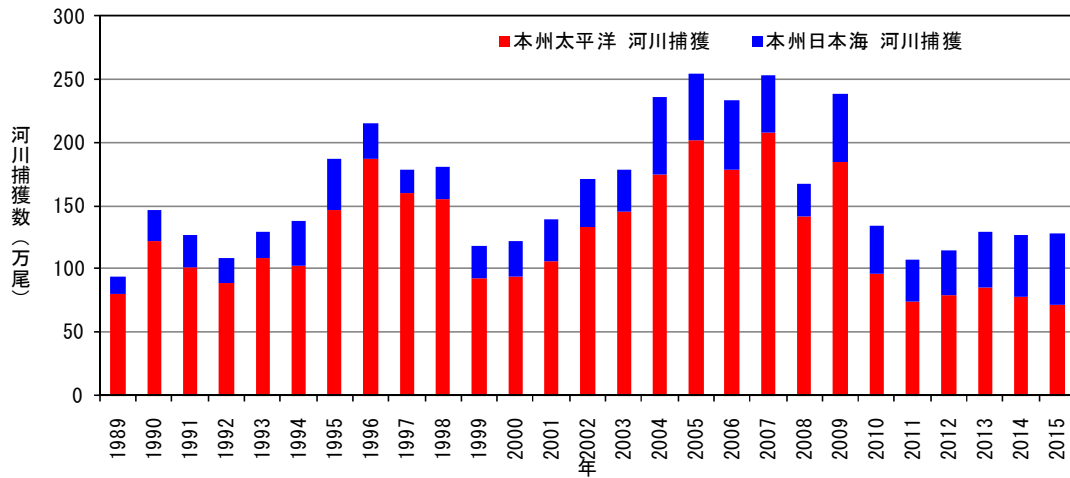


図2. 8月1日~12月31日までの本州サケ河川捕獲数(累計値). 2015年は速報値.